

Côtes d'Armor Développement
Agence de développement
des Côtes d'Armor

PORTRAIT ET ENJEUX SOCIO-ECONOMIQUES DU TERRITOIRE



Quingamp Paimpol
Armor - Argoat AGGLOMÉRATION

côtes
d'Armor
DÉVELOPPEMENT



Guingamp-Paimpol Armor-Argoat Agglomération

Portrait et enjeux socio-économiques du territoire

1 - Démographie (P. 3)

- Un rythme démographique décroissant
- Un vieillissement important de la population
- Un indice de dépendance économique élevé et croissant
- Un taux d'emploi relativement faible et en baisse

Synthèse du volet Démographie (P. 6)

2 - Emploi (P. 6)

- Une rupture dans le rythme des créations d'emplois
- Une forte concentration des emplois sur Guingamp et Paimpol
- Importance et stabilité des emplois agricoles
- Une forte spécialisation économique dans 3 secteurs d'activités
- Zoom sur l'emploi salarié du secteur privé : stabilité entre 2014 et 2015
- Un rétrécissement de la sphère « productive » au profit de la sphère « présenteielle »
- Une présence importante d'agriculteurs et d'artisans, commerçants
- Le poids des fonctions en lien avec les services à la population a fortement progressé
- Des fonctions métropolitaines qui se sont amplifiées au fil des dernières décennies
- Une hausse significative du nombre de demandeurs d'emploi en 2016

Synthèse du volet Emploi (P. 15)

3 - Etablissements (P. 16)

- Un quart des établissements implantés sur Paimpol et Guingamp
- Le caractère particulièrement présentiel des activités économiques pratiquées et développées sur le territoire
- Des créations d'établissements en diminution
- La surface de locaux professionnels mis en chantier en recul de 37,5% (2013-2016)

Synthèse du volet Etablissements (P. 20)

4 - Enseignement supérieur, recherche et innovation (P. 22)

5 - Zoom sur 3 secteurs d'activités caractéristiques du territoire (P. 23)

6 - Tableau récapitulatif, synthèse (P. 25)

1 – Démographie

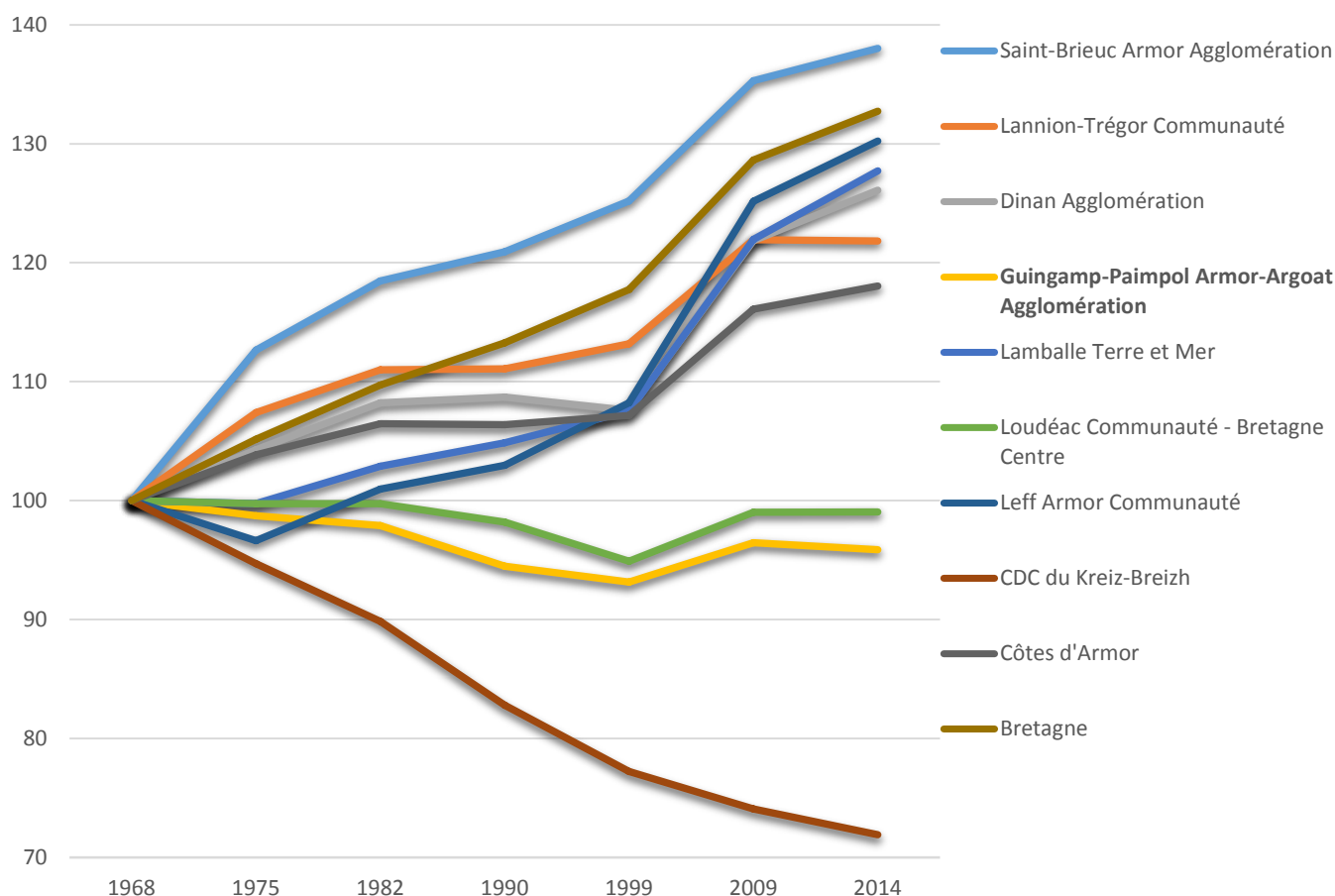
Un rythme démographique décroissant

Avec 73 975 habitants en 2014 (12% de la population municipale des Côtes d'Armor), Guingamp-Paimpol Armor-Argoat Agglomération se positionne au 12^{ème} rang des 59 EPCI bretons par l'importance de sa population, entre Vitré Communauté (79 374 habitants) et devant Lamballe Terre et Mer (66 782 habitants, 11% des habitants du département).

Sur la période 1968-2014, le territoire se caractérise par une diminution de sa population. La baisse a été particulièrement importante entre 1968 et 1999 (-0,23% par an en moyenne) puis le nombre d'habitants a progressé (+0,35% en moyenne annuelle) jusqu'en 2009.

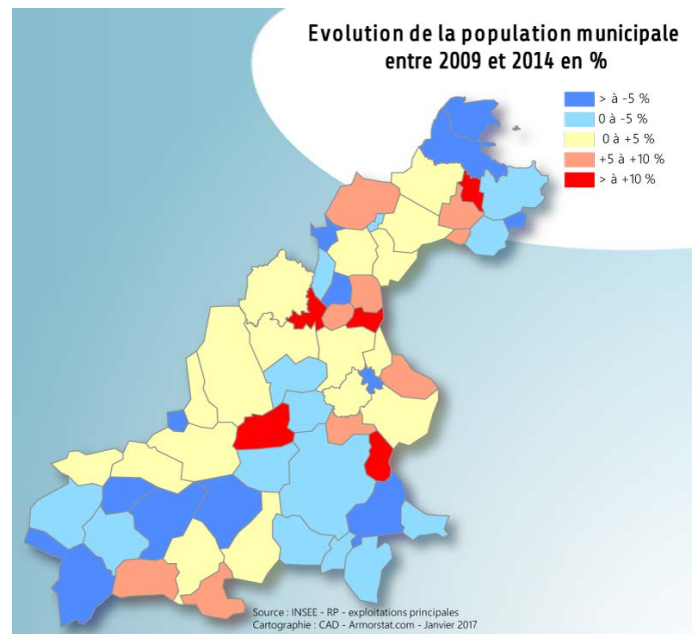
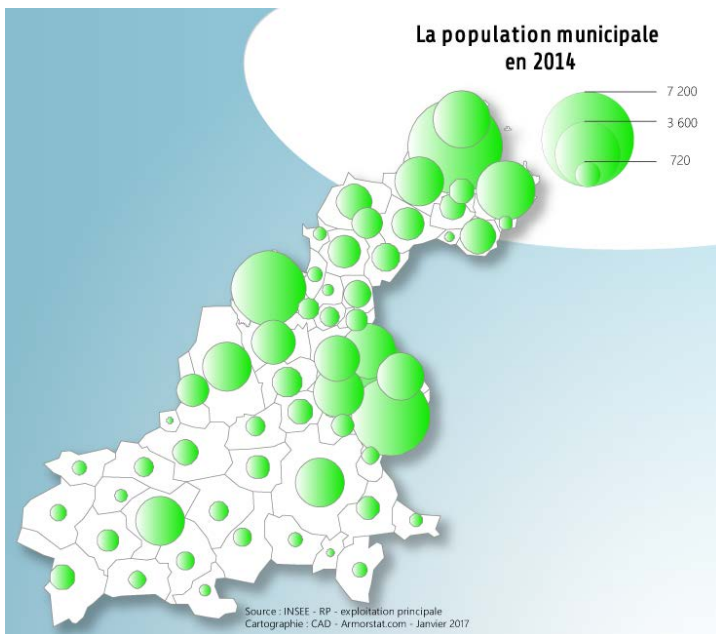
La dernière séquence (2009-2014) est caractérisée par une diminution de population (-0,6%) qui distingue nettement le territoire de Guingamp-Paimpol Armor-Argoat des Côtes d'Armor (+1,68%) et de l'ensemble régional (+3,20%).

Evolutions comparées des populations sur la période 1968-2014 (base 100 en 1968)



41% de la population du territoire sont concentrés sur 6 communes. Paimpol et Guingamp sont les plus peuplées (> à 7 000 habitants chacune soit 19% des habitants de GP3A). Les gains et pertes de population observés au cours des dernières années concernent quasiment le même nombre de communes. Les évolutions les plus favorables profitent à un ensemble de communes situées en périphérie de Guingamp et au sud de Paimpol.

A l'inverse, les communes littorales et rurales, à l'exception de quelques-unes, enregistrent une baisse de population plus ou moins importante.

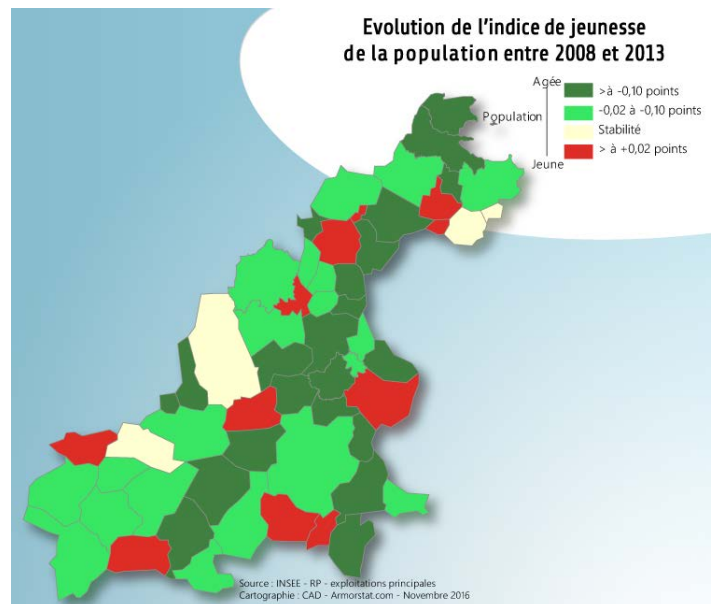
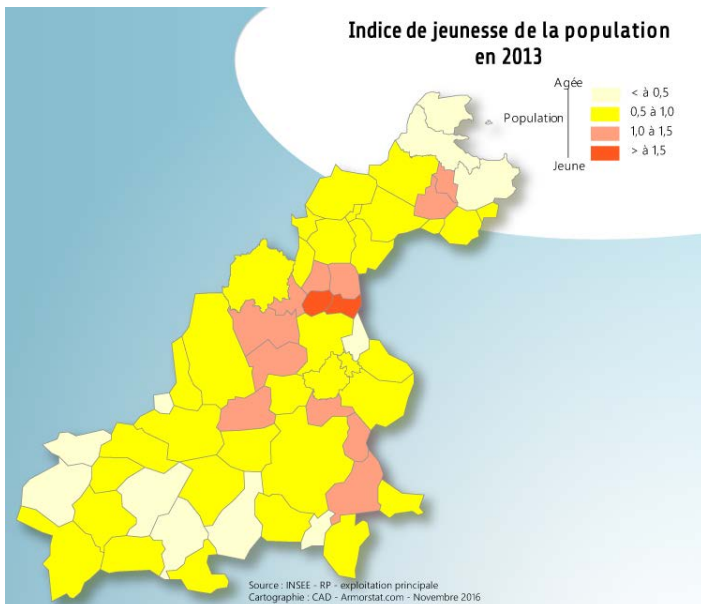


Un vieillissement important de la population

Guingamp-Paimpol Armor-Argoat Agglomération est particulièrement concernée par le phénomène de vieillissement démographique qui impacte plus ou moins l'ensemble des territoires. Entre 2008 et 2013, la réduction de la proportion d'habitants de moins de 20 ans (-0,3 point) et la hausse de la part des plus de 60 ans (+2,6 points) ont été supérieures à celles constatées à l'échelle régionale (-0,2 point et +2,4 points).

Guingamp-Paimpol Armor-Argoat Agglomération occupe le 6^{ème} rang des 8 EPCI costarmoricains par l'âge moyen de sa population (44,8 ans) entre Dinan Agglomération (43,4 ans) et Lannion-Trégor Communauté (45,4 ans).

L'indicateur de jeunesse¹ (0,67), en baisse par rapport à 2008 (-0,07), est sensiblement plus faible que celui des Côtes d'Armor (0,76), de la Bretagne (0,92) ou de la France (1,01). Les territoires les plus « jeunes » (indice de jeunesse > à 1), qui sont également pour la plupart ceux qui concentrent une part importante des hausses de population, sont majoritairement localisés à proximité de Guingamp. A l'inverse, la bande littorale et le sud du groupement concentrent les indices de jeunesse les moins favorables.

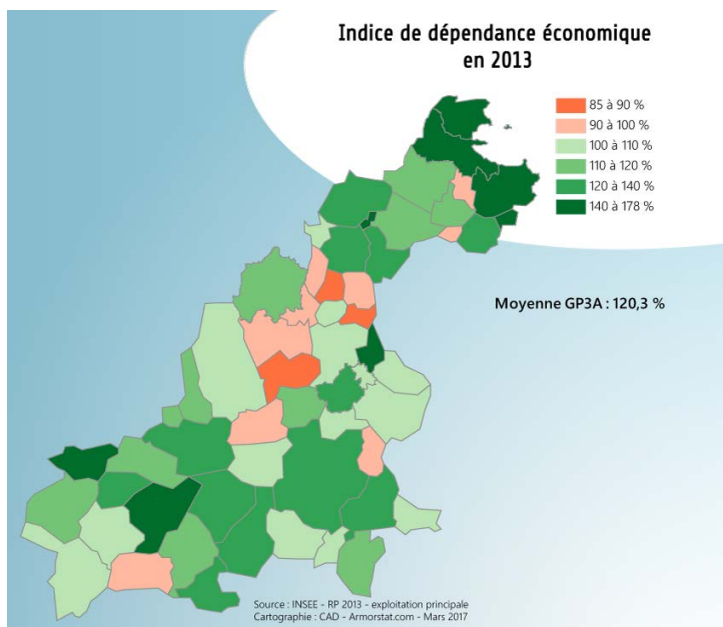


1 **Indicateur de jeunesse** : Rapport entre la population âgée de moins de 20 ans et celle des 60 ans et plus.

Un indice de dépendance économique élevé et croissant

Cet indice², qui permet de mesurer la charge que représentent les populations jeunes et âgées (en grande partie inactives) pour les personnes en âge de travailler, est nettement plus élevé sur le territoire de Guingamp-Paimpol Armor-Argoat Agglomération (120,3 en 2013) qu'au niveau départemental (116) et très supérieur aux valeurs observées en Bretagne (102) et en France métropolitaine (94).

Si, depuis 2008, la progression de cet indice s'est généralisée à l'ensemble des territoires, son évolution a été particulièrement sensible sur celui de Guingamp-Paimpol Armor-Argoat Agglomération (+10,6 points)



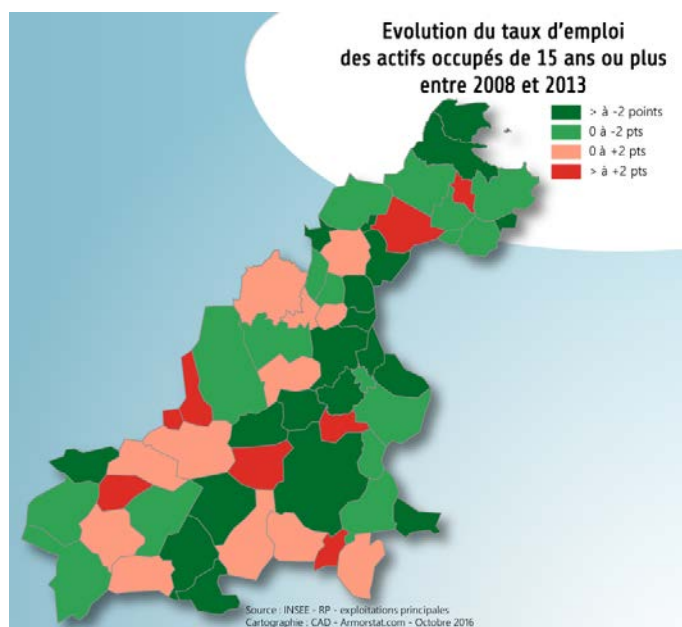
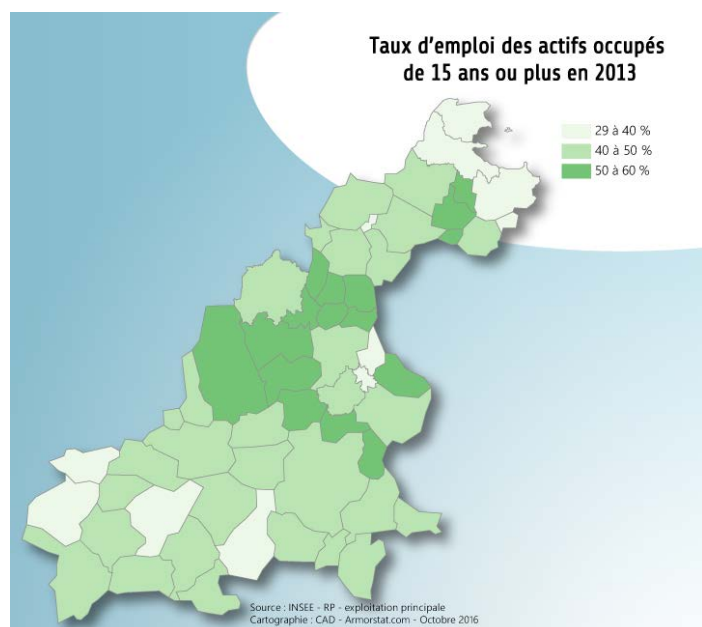
L'augmentation des personnes « économiquement dépendantes », jeunes ou âgées, (+1 848) contraste très fortement avec la réduction très significative des personnes en âge de travailler (-1 562).

Les communes les plus jeunes (indice de jeunesse > à 1), qui concentrent également une part importante des hausses de population (nord-ouest de Guingamp), bénéficient logiquement, pour une majorité d'entre elles, d'un indice de dépendance économique favorable (inférieur à 100).

Dans les autres portions du territoire, et notamment dans les communes littorales, qui concentrent davantage de personnes âgées, l'indice de dépendance économique est plus fort voire très élevé (> à 150% dans 5 communes).

Un taux d'emploi relativement faible et en baisse

Entre 1999 et 2008, le taux d'emploi³, qui traduit la capacité d'une économie à utiliser et à valoriser ses ressources en main-d'œuvre, a progressé dans la plupart des territoires. Ceci implique un accroissement pendant cette période de la production de richesses par habitant et une meilleure inclusion sociale des populations.



2 Indice de dépendance économique : Rapport entre la population des jeunes de moins de 20 ans et des personnes âgées de 60 ans ou plus et la population en âge de travailler (20 à 59 ans). Il est défavorable (ou « fort ») lorsqu'il est supérieur à 100, c'est-à-dire lorsqu'il y a davantage de jeunes et seniors que de personnes en âge de travailler.

3 Taux d'emploi : Rapport entre les actifs de 15 ans ou plus ayant un emploi et la population totale de 15 ans ou plus ou rapport entre la population occupée et la population économiquement active (qui est en condition de faire partie du marché du travail).

Depuis 2008, cette tendance s'est globalement inversée dans des proportions variables selon les territoires. La baisse constatée du taux d'emploi est ainsi plus faible sur le territoire de l'EPCI (-1,2 pt) qu'en Côtes d'Armor (-1,3 pt), mais plus élevée qu'en Bretagne (-1,1 pt) ou en France métropolitaine (-0,8 pt). En 2013, le taux d'emploi moyen sur le territoire de Guingamp-Paimpol Armor-Argoat Agglomération était de 42,9%, plus faible en comparaison des moyennes départementale (46,6%), régionale (49,3%) et nationale (50,3%).

Au sein de l'espace intercommunal, le taux d'emploi varie fortement selon les communes. Les taux les plus faibles (< à 50% dans 41 communes) sont préférentiellement observés en bordure littorale et rétro littorale ainsi que dans le sud de l'EPCI.

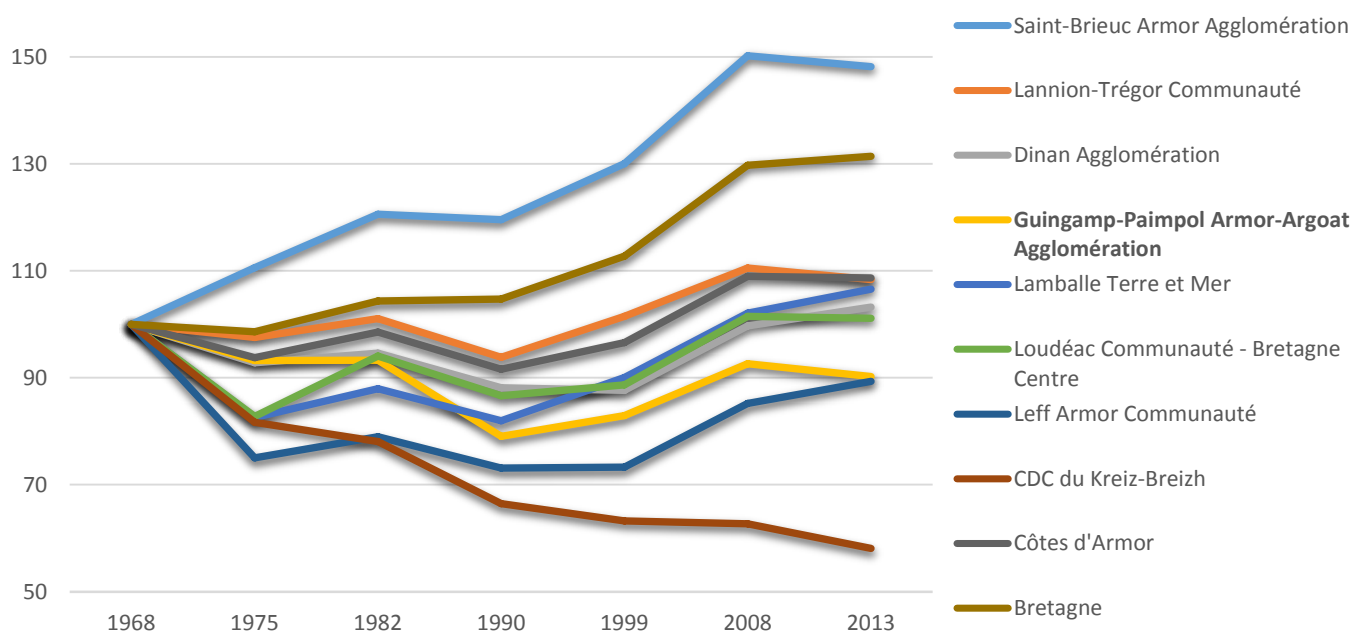
Synthèse du volet Démographie :

- Sur la période 1968-1999, le territoire a perdu des habitants (progression en Côtes d'Armor et Bretagne)
- Entre 1999 et 2009, une dynamique démographique mais inférieure à celles observées aux échelles départementale et régionale
- Une perte de population sur la dernière période 2009-2014 (-450)
- Une croissance démographique qui concerne principalement les communes situées en périphérie des villes centres
- Un vieillissement global de la population (âge moyen de 44,8 ans en 2013 contre 43,8 ans en 2008)
- Un indice de dépendance économique particulièrement élevé (120,3 contre 102 en Bretagne)
- Un taux d'emploi des actifs occupés (42,9%) plus faible qu'à l'échelle régionale (49,3%)
- Une zone littorale et des communes rurales majoritairement localisées au sud du territoire particulièrement touchées par le vieillissement de la population, un taux de dépendance économique défavorable et un taux d'emploi faible
- Des communes, pour l'essentiel localisées au nord-ouest de Guingamp, qui cumulent des indicateurs favorables : indice de jeunesse élevé (supérieur à 1), indicateur de dépendance économique favorable et taux d'emploi des actifs occupés plus fort que la moyenne de l'EPCI.

2 – Emploi

Une rupture dans le rythme des créations d'emplois

Evolutions comparées des emplois sur la période 1968-2013 (Base 100 en 1968)



Entre 1968 et 2013, le nombre d'emplois recensés sur le territoire de Guingamp-Paimpol Armor-Argoat Agglomération est passé de 29 596 à 26 708 (12,1% des emplois Côtes d'Armor). La perte est proche de 2 900 emplois (-9,8%) alors qu'aux plans départemental et régional, les effectifs progressent (Côtes d'Armor : +8,7% et Bretagne : +31,4 %).

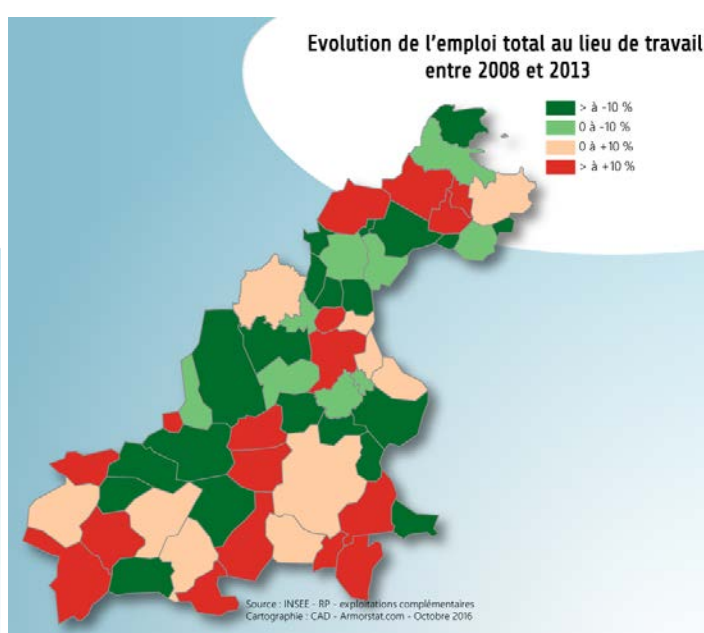
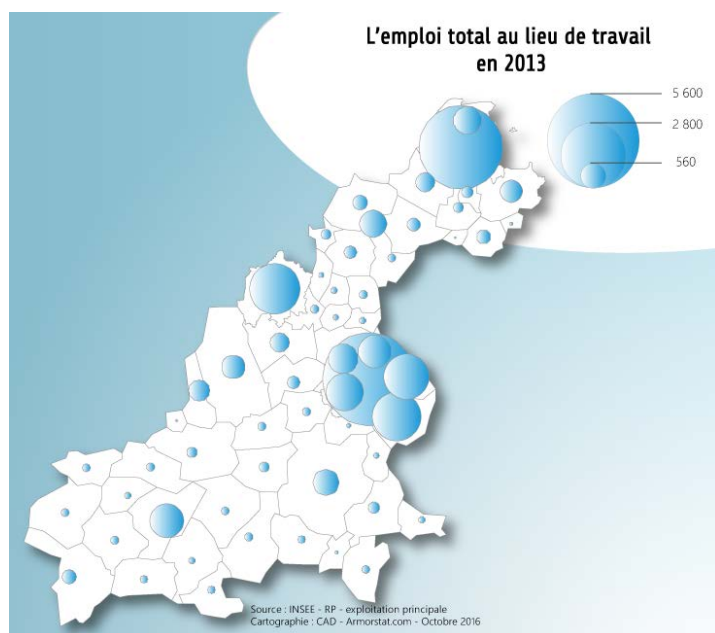
Après une première période 1968-1990, où la baisse a été très forte (-21%), une deuxième séquence 1990-2008, très favorable (+4 022 emplois, +17,1%), la tendance s'est malheureusement inversée entre 2008 et 2013 (-718 emplois, -2,6%).

Cette évolution, similaire dans son profil général à celle constatée en Côtes d'Armor, reste cependant nettement moins favorable qu'en Bretagne. L'emploi en région n'a en effet pas cessé de progresser depuis 1975, y compris au cours des dernières années.

Une forte concentration des emplois sur Guingamp et Paimpol

Une part très importante des emplois (37,5%) est concentrée sur les pôles de Guingamp (5 520 emplois) et Paimpol (4 488). Seules 5 autres communes comptent plus de 1 000 emplois : Callac (1 015), Grâce (1 150), Ploumagoar (1 620), Saint-Agathon (1 643) et Bégard (1 914). Au total, ces 7 communes totalisent 65% des emplois du territoire.

L'emploi a reculé de 2,6% entre 2008 et 2013. Cependant, les créations d'emplois sur la période 2008-2013, au nombre de 750 dans 26 communes, ont profité principalement à un certain nombre de petites ou moyennes communes, sièges parfois d'espaces d'activités économiques en développement ou d'entreprises à forte main d'œuvre : Plouisy (+123), Saint-Agathon (+83), Plourivo (+71) et Plésidy (+59) ont bénéficié des plus fortes hausses. Les pertes d'emplois constatées (-1 467 au total dans 30 communes) sont intervenues principalement sur Guingamp (-350 emplois) et Ploumagoar (-227) et sur les communes de Paimpol, Ploubazlanec et Louargat (> à -100 emplois chacune).



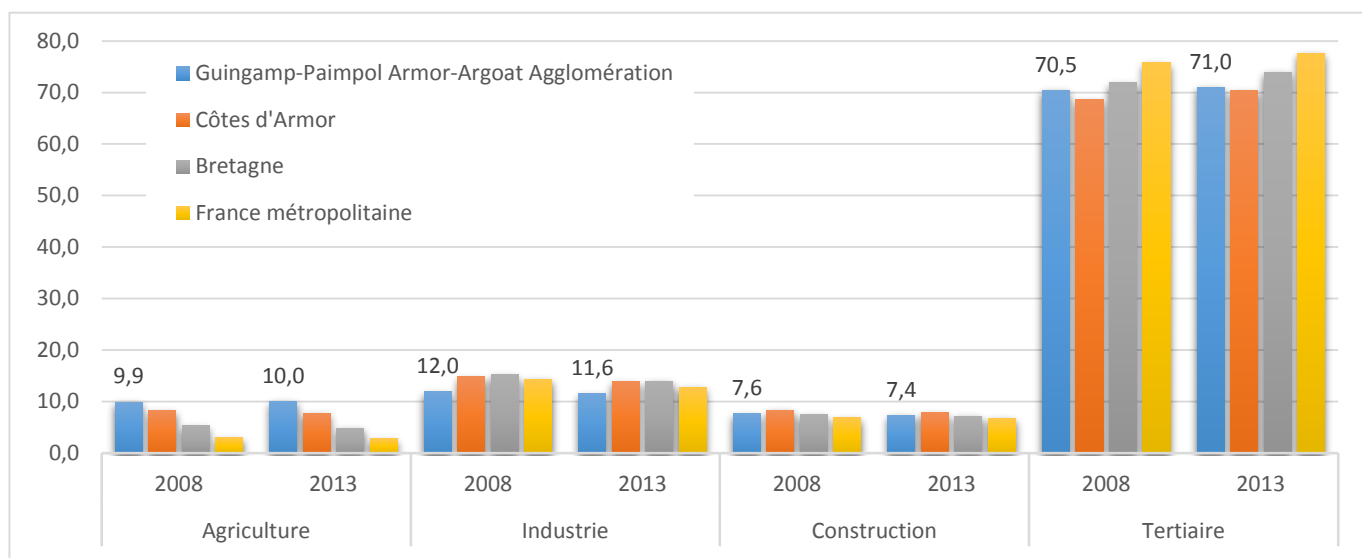
Importance et stabilité des emplois agricoles

Guingamp-Paimpol Armor-Argoat Agglomération se distingue des autres espaces géographiques, notamment des Côtes d'Armor, au niveau de la répartition des emplois dans les secteurs de l'agriculture et de l'industrie.

Ainsi, la part des emplois dans le secteur agricole est restée stable entre 2008 et 2013 (alors qu'elle reculait au niveau du département) et nettement plus élevée que dans l'ensemble des Côtes d'Armor (10% contre 7,7%). Le poids de l'industrie (11,6% des emplois) est par contre moindre qu'au niveau départemental (14%) mais enregistre une baisse moins importante sur la période (- 0,4 point contre - 0,8 point).

Les parts des emplois dans le secteur de la construction (7,4%) et du tertiaire (71%) sont comparables à celles du département. A noter que le poids du tertiaire a peu évolué sur le territoire tandis qu'il progressait de 1,7 point au niveau de l'ensemble des Côtes d'Armor.

Comparaison (en %) du poids des 4 principaux secteurs d'activités en 2013 et évolution depuis 2008



Poids comparés (en %) des principaux secteurs d'activités en 2013

| Secteurs d'activités En gras, secteurs différenciant les plus significatifs | Guigamp-Paimpol Armor-Argoat | Côtes d'Armor | Bretagne |
|---|---------------------------------|------------------|--------------|
| Administration, enseignement, santé, action sociale | 35,3 | 31,8 | 32,7 |
| Commerce, réparation automobiles, motocycles | 15,2 | 13,6 | 13 |
| Agriculture, sylviculture, pêche | 10,0 | 7,8 | 4,9 |
| Construction | 7,4 | 7,9 | 7,2 |
| Fabrication denrées alimentaires, boissons, tabac | 6,9 | 7,2 | 5,5 |
| Activités spécialisées, scientifiques, techniques, services adm. & soutien | 6,5 | 8,4 | 9,2 |
| Autres activités de services | 4,8 | 5 | 5 |
| Transport, entreposage | 3,3 | 3,6 | 4,3 |
| Hébergement & restauration | 3,1 | 3,6 | 3,9 |
| Fabrication autres produits industriels | 3,0 | 4,4 | 5 |
| Activités financières, assurance | 1,5 | 2,1 | 2,6 |
| Industries extractives, énergie, eau, gestion déchets, dépollution | 1,2 | 1,1 | 1,1 |
| Information & communication | 0,9 | 1,7 | 2,3 |
| Activités immobilières | 0,5 | 0,7 | 0,9 |
| Fabrication équip. électriques, électroniques, informatiques & machines | 0,3 | 0,7 | 1,5 |
| Fabrication matériel de transport | 0,2 | 0,5 | 0,3 |
| Total | 100,0 | 100,0 | 100,0 |

Les 6 premiers secteurs d'activités concentrent plus de 80% des emplois du territoire de Guingamp-Paimpol Armor-Argoat Agglomération (Cf. tableau page précédente). Le poids relatif de chacun des trois secteurs d'activités les plus importants (Administration, enseignement, santé et action sociale, Commerce et réparation d'automobiles, Agriculture) est nettement supérieur à celui observé à l'échelle des Côtes d'Armor ou de la Bretagne et constitue un élément de différenciation du territoire. La fabrication de denrées alimentaires est également plus présente sur le territoire que sur la région.

A l'inverse, les activités spécialisées, scientifiques, techniques, services administratifs et de soutien ne représentent que 6,5% des emplois, proportion nettement inférieure à celle des Côtes d'Armor (8,4%) et de la Bretagne (9,2%). A noter que les pertes d'emplois intervenues entre 2008 et 2013 sur le territoire (-718) ont surtout concerné les secteurs du Commerce-réparation automobile, du Transport-entreposage et de la Construction.

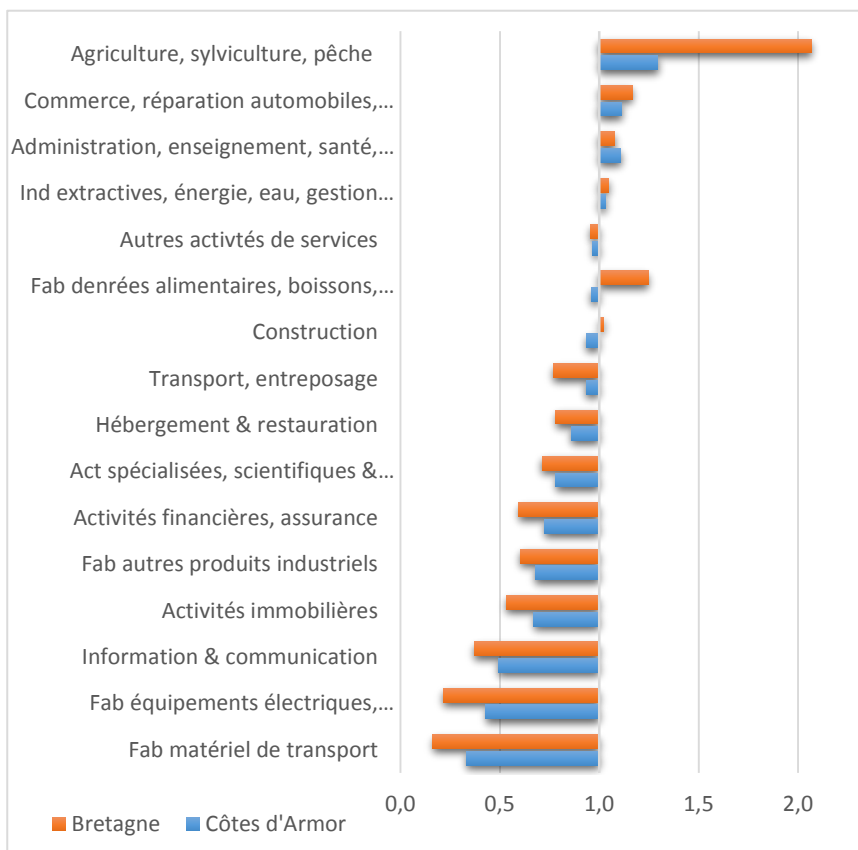
Forte spécialisation économique dans 3 secteurs d'activités

Par rapport aux Côtes d'Armor et à la Bretagne, le territoire de Guingamp-Paimpol Armor-Argoat Agglomération se caractérise par une forte spécialisation économique dans 3 secteurs d'activités : Agriculture, sylviculture, pêche, Commerce, réparation automobile et Administration, enseignement, santé, action sociale.

Ces trois secteurs sont également ceux qui concentrent le plus d'emplois (60% des emplois contre 53,2% seulement en Côtes d'Armor et 50,6% en Bretagne).

La plupart des autres secteurs sont moins présents sur le territoire, notamment la fabrication de matériel de transport, la fabrication d'équipements électriques, l'information-communication et les activités immobilières. Ces quatre secteurs ne regroupent que 1,8% des emplois contre 3,6% en Côtes d'Armor et 5,6% en Bretagne.

Indice de spécificité sectoriel par rapport à la Bretagne et aux Côtes d'Armor en 2013



Zoom sur l'emploi salarié du secteur privé : stabilité entre 2014 et 2015

NB : Les données fournies par l'Urssaf sont plus récentes que les données Insee utilisées précédemment mais ne concernent que l'emploi salarié du secteur privé (hors agriculture), soit 13 579 emplois au 31 décembre 2015.

L'analyse de l'évolution des emplois salariés du secteur privé entre 2008 et 2015 met en évidence une décroissance régulière des effectifs, exception faite d'une embellie entre 2010 et 2011 (+309 emplois). Ce constat vaut pour tous les secteurs d'activités.

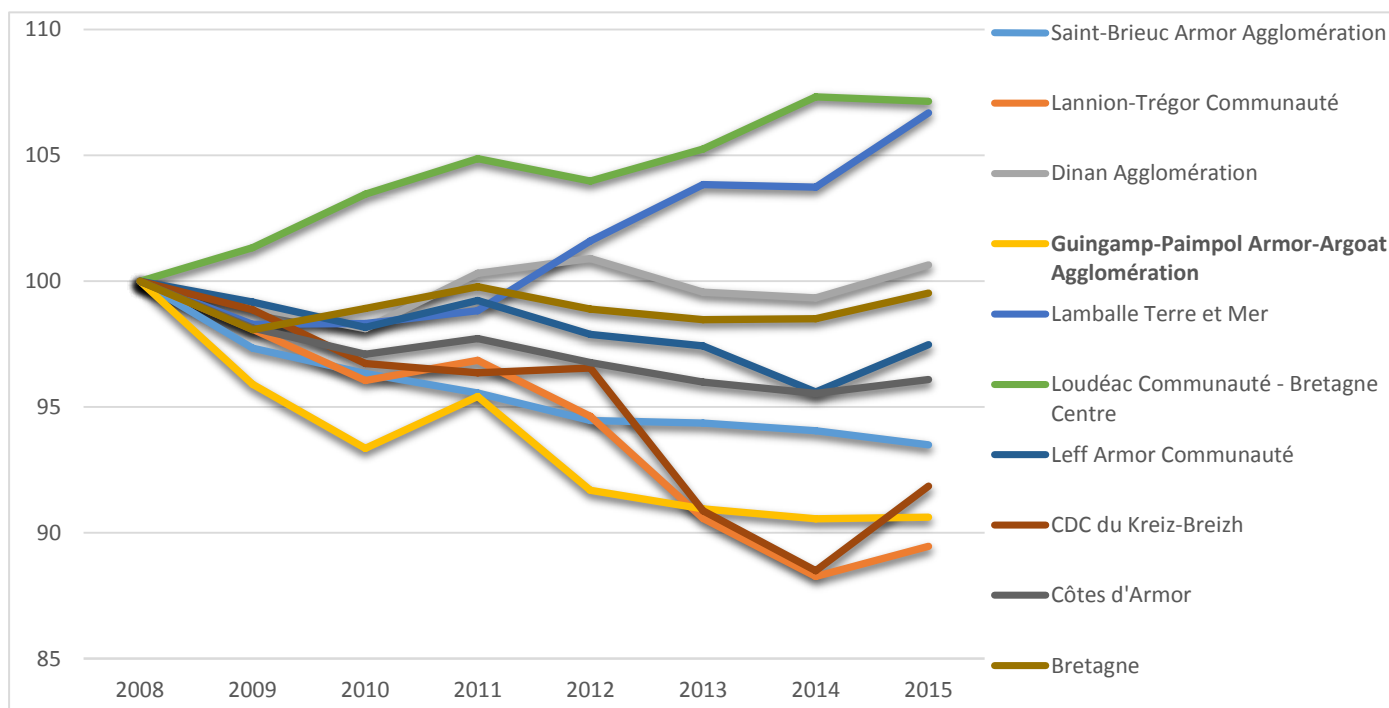
Au cours de la dernière période (2014-2015), la baisse s'est stabilisée et l'on enregistre même un gain de neuf emplois sur l'année. Ce gain ne profite qu'au secteur industriel (+101 salariés), les effectifs diminuant dans la construction (-58) et le tertiaire (-35).

La branche d'activité Fabrication de denrées alimentaires et de boissons gagne de nouveau des emplois (+104 salariés). Cette branche, qui emploie 69% des effectifs industriels du territoire, se caractérise par une prédominance des salariés dans les activités de Fabrication d'autres produits alimentaires nca, de transformation et conservation de la viande de boucherie et la fabrication de plats préparés.

Les effectifs dans les industries chimique et pharmaceutique ont légèrement progressés (+17) alors que dans toutes les autres branches industrielles, les effectifs soit sont restés stables, soit ont diminué.

Dans le secteur Tertiaire, les agences d'intérim, les activités hospitalières et les hypermarchés sont les principaux employeurs (> à 600 emplois). En un an, les agences d'intérim ont de nouveau embauché (près de 30 emplois supplémentaires). C'est également le cas dans l'enseignement (+22) et les activités juridiques et comptables (+10).

Evolutions comparées des emplois salariés du secteur privé sur la période 2008-2015 (Base 100 en 2008) – Source Urssaf



Un rétrécissement de la sphère « productive » au profit de la sphère « présenteielle »

Afin d'appréhender et d'analyser les disparités économiques territoriales, une autre approche consiste à séparer l'économie en deux sphères : la sphère « présenteielle », qui regroupe les entreprises et emplois qui visent à satisfaire les besoins de la population présente sur le territoire (résidente ou touristique) et la sphère « productive », constituée des activités de productions de biens (majoritairement consommés en dehors de la zone) et de services (tournées principalement vers les entreprises de cette sphère)⁴.

Subissant les processus de mondialisation et de délocalisation, le poids de la sphère « productive » (ou « non-présenteielle ») diminue de manière constante depuis 1982 à l'échelle régionale (-11,5 pts) ainsi qu'en France métropolitaine (-9,8 pts) au profit de la sphère « présenteielle ». Pour Guingamp-Paimpol Armor-Argoat Agglomération, la diminution a été supérieure et parmi les plus élevées comparativement aux EPCI costarmoricains (-18,8 pts contre -13,7 pts en moyenne départementale).

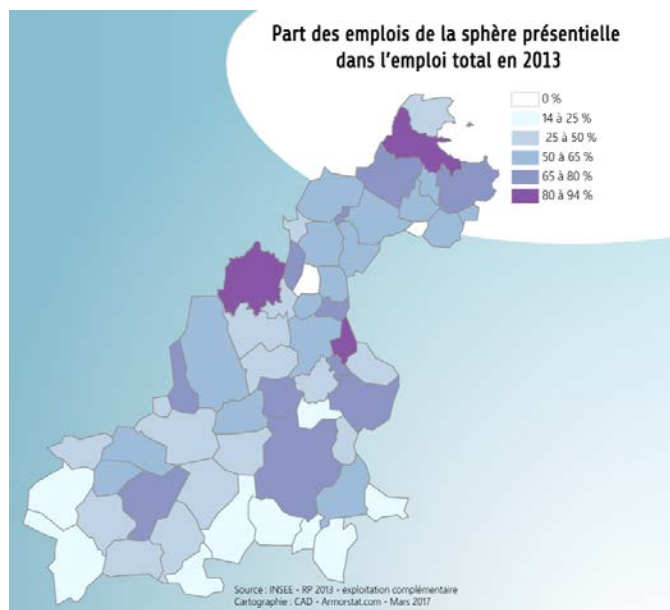
En 2013, Guingamp-Paimpol Armor-Argoat Agglomération compte 17 992 emplois dans la sphère présenteielle contre 8 716 dans la sphère productive. L'économie présenteielle représente ainsi 67% de l'emploi total du territoire contre une moyenne de 65% en Côtes d'Armor et en Bretagne.

Au sein de l'agglomération, les villes de Guingamp et Paimpol centralisent une grande partie des emplois : 37% des effectifs totaux et 43% des effectifs « présenteiels » (Guingamp : 23% et Paimpol : 20%). Pour la sphère productive Guingamp reste le 1^{er} employeur (1 432 emplois) mais Paimpol (891) est devancé par Saint-Agathon (943). Si la ville de Bégard est le 3^{ème} employeur du territoire avec 7% de l'emploi total et 9% des effectifs présenteiels, elle est moins bien placée avec 3% des effectifs productifs.

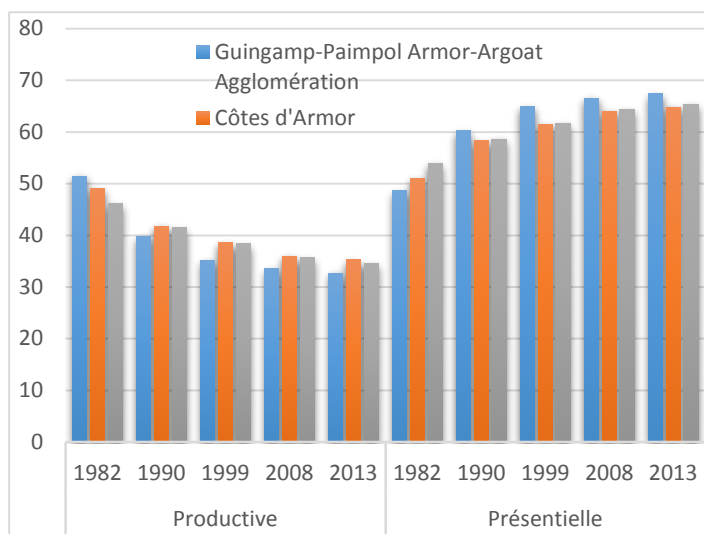
⁴ La partition de l'économie en deux sphères, présenteielle et productive, permet de mieux comprendre les logiques de spatialisation des activités et de mettre en évidence le degré d'ouverture des systèmes productifs locaux. L'économie présenteielle est un facteur de stabilité pour un territoire. Elle permet la captation de revenus extérieurs et n'est pas exposée au processus de compétition mondiale car elle n'est pas délocalisable. Elle présente par contre l'inconvénient d'offrir des emplois souvent moins rémunérateurs et plus précaires que dans l'économie productive, en raison de la saisonnalité des activités touristiques et de niveaux de qualification plus faibles.

A contrario, un territoire se développant uniquement sur une base présenteielle risque de voir son économie dépendre de l'apport de populations extérieures, et de souffrir de l'éviction des activités productives. De plus, un développement centré uniquement sur la sphère présenteielle peut menacer, à terme, les facteurs d'attractivité qui la soutiennent, l'apport massif de populations extérieures étant susceptible de dégrader la qualité de vie (hausse des prix de l'immobilier, saturation des réseaux de transports, artificialisation des espaces naturels...)

Les 27 communes dans lesquelles les emplois « productifs » sont plus nombreux que les emplois « présentsiels » sont majoritairement situées dans le sud du territoire (où le poids de l'agriculture est important). L'économie « présenteielle » est, quant à elle, prédominante dans les communes littorales ainsi que dans les principales villes et pôles d'emploi de la communauté d'agglomération.

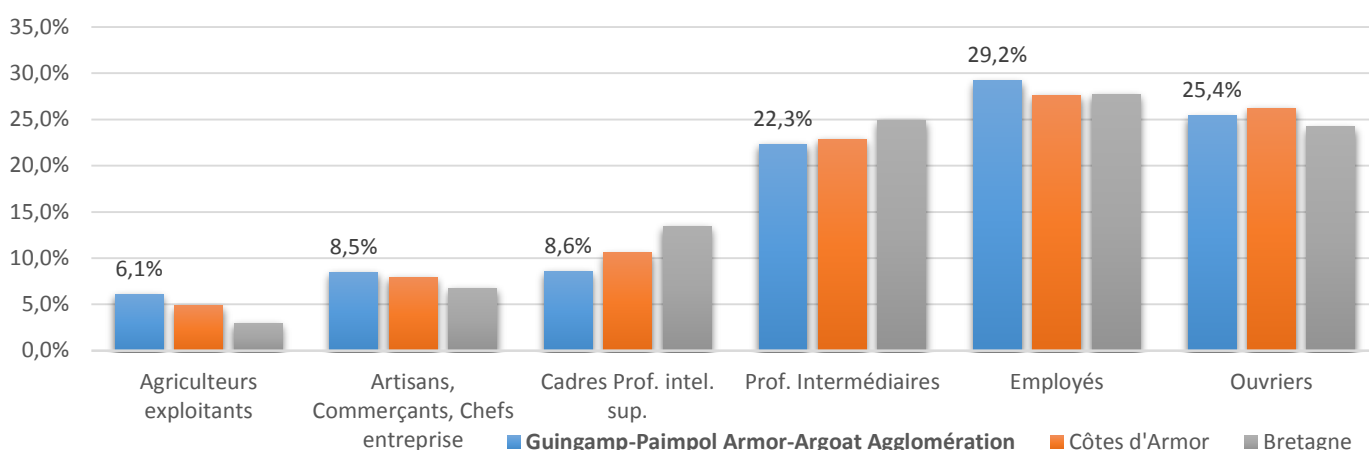


Evolution de la part (en %) des emplois par sphère entre 1982 et 2013



Une présence importante d'agriculteurs et d'artisans, commerçants

Répartition (en %) des emplois par Profession et Catégorie Socioprofessionnelle (PCS)
6 postes en 2013 - Comparaison Côtes d'Armor et Bretagne



L'analyse de la répartition des emplois selon les PCS (Cf. graphique précédent) conclut à une nette prédominance des catégories Employés (plus du ¼ des emplois en 2013, proportion un peu plus élevée que celle constatée aux autres échelles territoriales), Ouvriers (25,4%) et Professions intermédiaires (22,3%). Guingamp-Paimpol Armor-Argoat Agglomération se distingue essentiellement par l'importance des effectifs des catégories Agriculteurs (6,1%) et Artisans, commerçants (8,5%) mais également par une présence plus faible des Cadres et professions intellectuelles supérieures (8,5% contre 13,5% en Bretagne).

Cette répartition des emplois découle naturellement de la structure des activités développées sur le territoire, très orientées vers les filières de l'agriculture-pêche (avec un pôle légumier majeur en bordure littorale) ainsi que de l'agro-alimentaire (majoritairement sur le bassin d'emplois de Guingamp). Les secteurs de la « construction » et du « commerce et réparation » qui sont également bien représentés ainsi que la forte activité touristique littorale expliquent l'importance des artisans et commerçants.

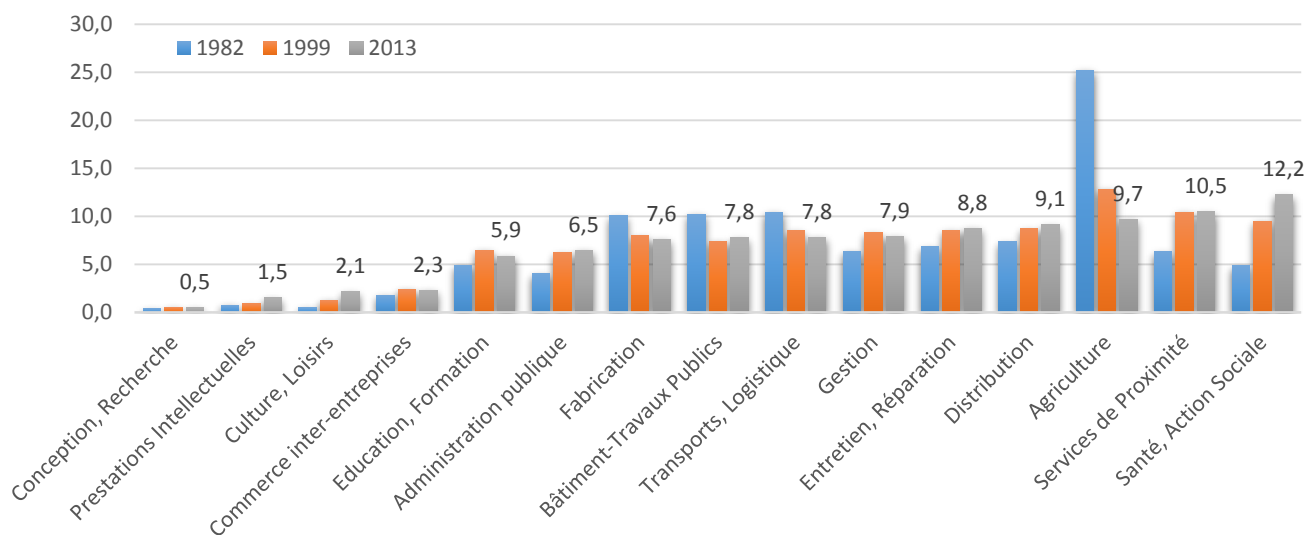
Guingamp et Paimpol concentrent la majorité des effectifs : 53% des Cadres et professions intellectuelles supérieures, 45% des Professions intermédiaires, 44% des employés et 30% des Artisans et commerçants du territoire et 28% des Ouvriers. Pour la profession agricole, Paimpol est à la seconde place pour le nombre d'emplois (73) derrière Bourbriac (92) mais loin devant Guingamp (13).

Le poids des fonctions en lien avec les services à la population a fortement progressé

L'analyse fonctionnelle des emplois (Insee) diffère de l'approche sectorielle par le fait qu'elle porte sur une analyse des fonctions remplies par les actifs. Les différentes professions sont réparties en 15 fonctions transversales aux secteurs d'activités. Certaines d'entre elles interviennent dans les différentes étapes de production, d'autres sont davantage tournées vers les services à la population.

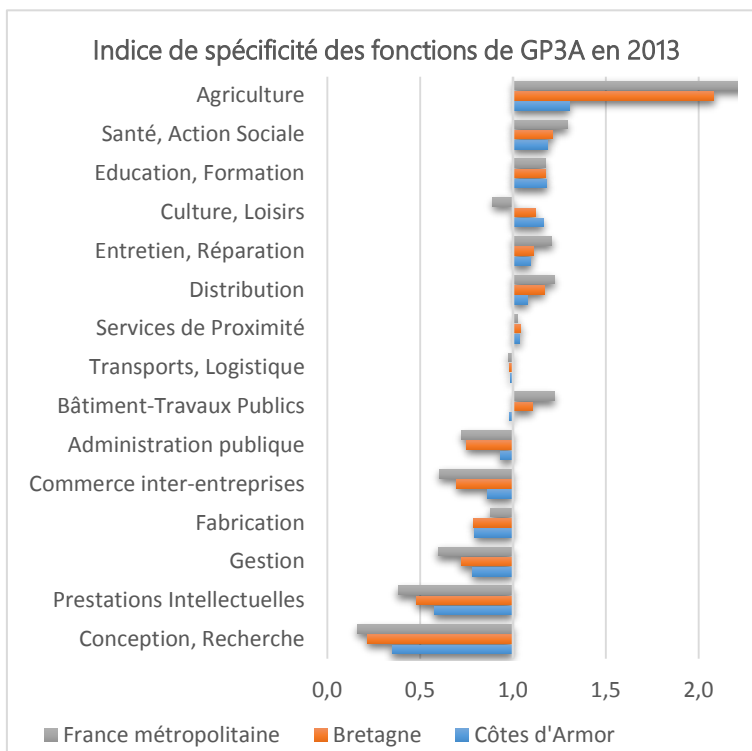
Parmi ces 15 fonctions, 5 sont généralement très représentées dans les métropoles et grandes agglomérations et contribuent à leur rayonnement économique : il s'agit des fonctions métropolitaines de Conception-Recherche, de Prestations intellectuelles, de Commerce interentreprises, de Gestion et de Culture-Loisirs.

Répartition (en %) des emplois par fonctions en 1982, 1999 et 2013



Au cours de la période 1982-2013, le poids des fonctions en lien avec les services à la population a fortement progressé (de 27 à 44%) ainsi que celui des fonctions métropolitaines (de 10 à 14%). A l'inverse les fonctions de production concrète (agriculture, fabrication et bâtiment) ainsi que de transport et logistique ont perdu de leur influence.

En 2013, trois fonctions concentrent à elles seules près d'1/3 des emplois dont deux très directement liés aux Services aux particuliers : Santé et action sociale, Services de proximité. La fonction « agriculture » arrive en 3^{ème} position malgré une perte de 4 368 emplois depuis 1982. Une population vieillissante et une forte activité agricole et touristique expliquent en bonne partie l'importance de ces fonctions. A l'inverse, 4 des 5 fonctions « métropolitaines », malgré une progression en 45 ans, restent les moins présentes : Conception, Recherche, Prestations Intellectuelles, Culture, Loisirs et Commerce inter-entreprises.



Comparativement à la France et à la Bretagne, le territoire de Guingamp-Paimpol Armor-Argoat Agglomération se caractérise par une forte spécialisation dans l'Agriculture. A l'inverse, il se distingue par une sous-représentation dans 3 des 5 fonctions métropolitaines : Conception, Recherche, Prestations intellectuelles et Gestion.

Des fonctions métropolitaines qui se sont amplifiées au fil des dernières décennies

Les emplois de Cadres des Fonctions Métropolitaines (CFM) reflètent le potentiel de développement d'un territoire du fait, notamment, de leur effet d'entraînement sur d'autres fonctions productives.

Depuis 1982, l'effectif global de CFM de Guingamp-Paimpol Armor-Argoat Agglomération a été presque multiplié par deux. A l'exception de la fonction « Culture, Loisirs » qui a gagné plus de 200 emplois en 45 ans, l'effectif dans les autres fonctions est resté relativement stable.

En 2013, le territoire comptait 1 012 CFM, soit 4% de l'emploi total du territoire (et 8% des CFM de l'ensemble des Côtes d'Armor). Cette proportion est inférieure aux valeurs moyennes départementale (6%), régionale (7%) et nationale (10%).

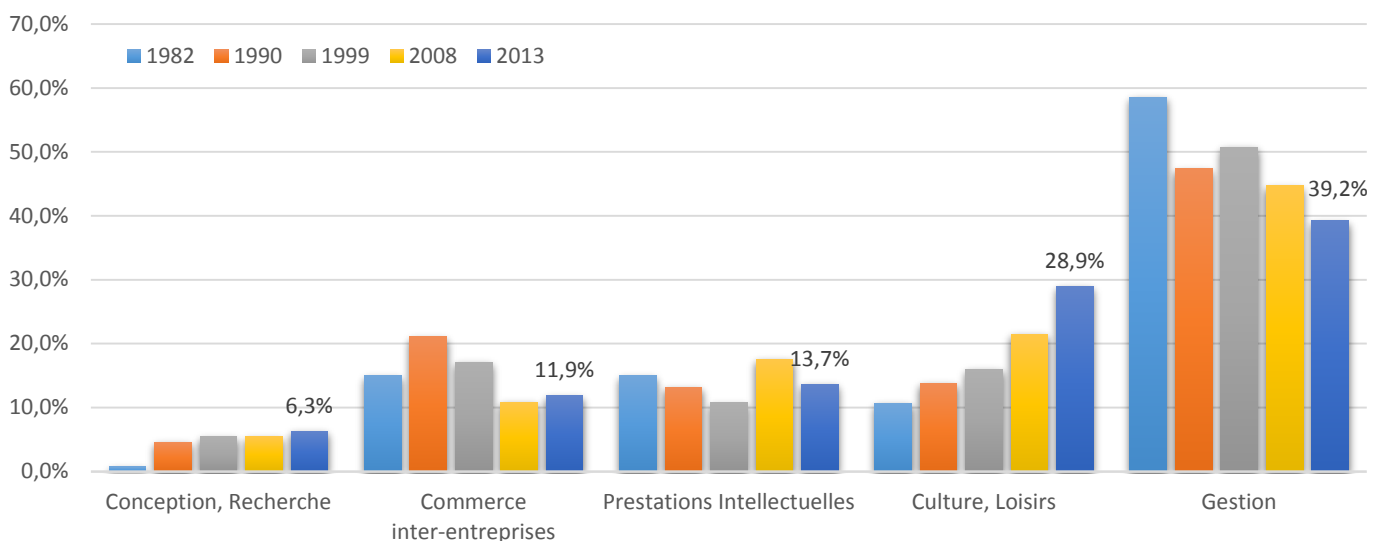
Au sein des CFM, la répartition des emplois entre fonctions a évolué au fil des années. Si la Gestion concentre toujours le volume d'emplois le plus important (39,2%), sa part dans le total des CFM a régressé de 19 points depuis 1982. Dans le même temps, la proportion d'emplois relevant de la Culture, Loisirs a progressé de quasiment le même montant. Dans cette fonction, le nombre de communes bénéficiant de CFM a plus que doublé (8 en 1982 contre 19 en 2013) et Paimpol et Guingamp qui rassemblent près de la moitié des effectifs ont connu aussi les plus forts gains en 30 ans.

L'évolution pour les Prestations intellectuelles et le Commerce inter-entreprises a été irrégulière alors que la fonction Conception, Recherche a fortement progressé, en passant de 0,7% à 6,3% en 2013.

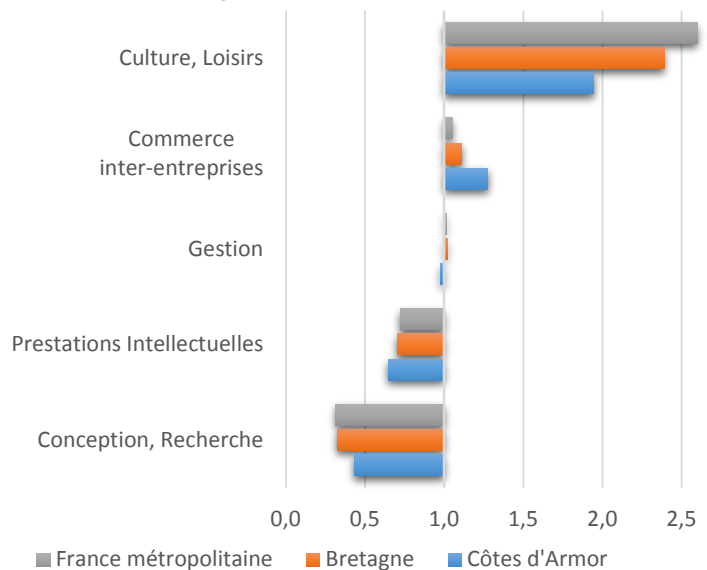
L'indice 2013 de spécificité des emplois selon les Cadres des Fonctions Métropolitaines du territoire de Guingamp-Paimpol Armor-Argoat Agglomération comparé à celui des Côtes d'Armor, de la Bretagne et de la France métropolitaine, confirme l'importance de la spécialisation des emplois dans les domaines de la Culture, Loisirs et dans une moindre mesure dans le Commerce inter-entreprises, en raison notamment de l'importance de son agro-alimentaire.

Ces deux fonctions concentrent 41% des emplois CFM, proportion très supérieure à celle observée au niveau régional (23%) et départemental (24%). A l'inverse, les autres fonctions sont moins bien représentées, avec des écarts importants en particulier pour la Conception, Recherche et les Prestations Intellectuelles.

Evolution (en %) du poids des Cadres des Fonctions Métropolitaines par fonction sur la période 1982-2013



Indice de spécificité des CFM de GP3A en 2013



Une hausse significative du nombre de demandeurs d'emploi en 2016

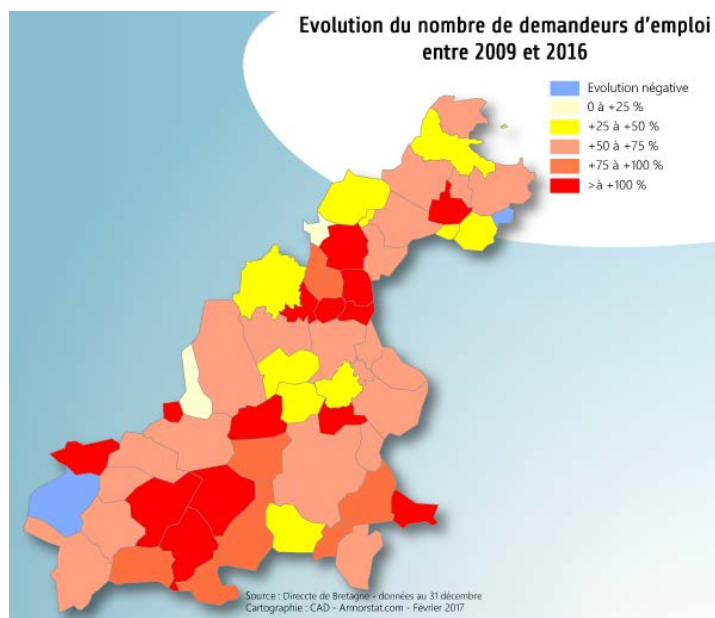
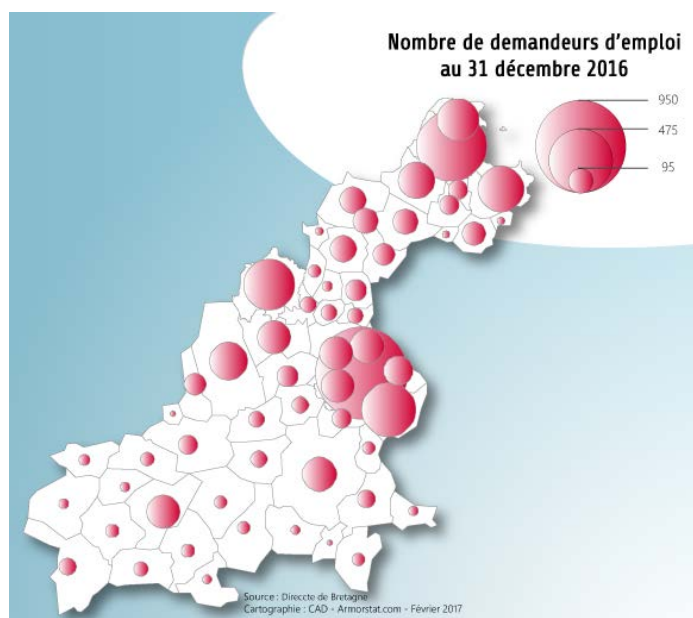
6 197 personnes étaient inscrites à Pôle Emploi au 31/12/2016 (21,6% des demandeurs d'emploi du département), dont 15% sur la commune de Guingamp et 9,6% sur celle de Paimpol.

Alors que le chômage recule entre 2015 et 2016 au niveau Côtes d'Armor et Bretagne, le territoire de Guingamp-Paimpol Armor-Argoat Agglomération enregistre une hausse de 2,1 % du nombre de chômeurs. C'est la plus forte progression parmi les 8 EPCI costarmoricens.

Cette hausse touche principalement les seniors (+7,7%) dont la part dans le total des chômeurs augmente régulièrement (de 25% en 2014 à 27% en 2016). Cette spécificité est à mettre en lien avec la structure démographique du territoire (vieillesse démographique). Les 25/49 ans ne sont pas épargnés non plus et enregistrent une progression de 2,3% sur l'année alors que la tendance est à la baisse au niveau départemental (-1,2%). A l'inverse, la situation des jeunes au chômage s'améliore avec une baisse de -8,2%, supérieure à la moyenne départementale (-7,1%).

Evolution des demandeurs d'emploi catégories A, B, C sur la période 2014-2016

| Catégories A, B, C (données brutes) | 31/12/2014 | 31/12/2015 | 31/12/2016 | Variation 2015/2016 GP3A | Variation Côtes d'Armor |
|--|------------|------------|------------|--------------------------------|----------------------------|
| Nombre total demandeurs d'emploi... | 5 692 | 6 071 | 6 197 | +2,1% | -0,8% |
| dont moins de 25 ans | 926 | 940 | 863 | -8,2% | -7,1% |
| dont 25-49 ans | 3 341 | 3 554 | 3 635 | +2,3% | -1,2% |
| dont 50 ans et plus | 1 425 | 1 577 | 1 699 | +7,7% | +4,2% |
| dont longue durée | 2 478 | 2 866 | 2 825 | -1,4% | -1,5% |



Les emplois recherchés par les demandeurs d'emploi concernent principalement l'assistance auprès d'enfants, les services domestiques, le nettoyage de locaux, la mise en rayon, la vente en habillement, le transport de marchandises et l'horticulture-marâchage.

En parallèle, l'enquête sur les Besoins en Main d'Œuvre réalisée tous les ans par Pôle emploi et le Crédoc tend à démontrer que les métiers les plus recherchés par les entreprises sur le bassin d'emploi de Guingamp concernent les secteurs de l'Agriculture (marâchers horticulteurs), de l'Hôtellerie-restauration (serveurs dans les cafés-restaurants), de la Santé (aides-soignants), de l'Animation socio-culturelle et du Commerce (employés de libre-service).

Pour 2017, 2 677 projets de recrutement ont été recensés dont 61% concernent des emplois saisonniers (moyenne de 51,8% sur l'ensemble du département).

Le diagnostic et les prospectives à moyen terme réalisés en 2016 par Côtes d'Armor Développement et la MEFPI sur la Gestion Prévisionnelle des Emplois et des Compétences Territoriales (GPECT) tendent à démontrer que les emplois connaîtront, sur l'ensemble des territoires bretons, une élévation générale du niveau de qualification.

Le bassin de Guingamp est particulièrement concerné par les attentes en main d'œuvre qualifiée des entreprises du secteur de l'industrie de process et notamment de l'industrie agroalimentaire. Les nouvelles technologies, le digital et l'automatisation des process sont les facteurs qui font le plus évoluer les compétences des salariés, nécessitant des connaissances en gestion de données et des capacités cognitives d'abstraction.

L'un des enjeux du territoire est d'anticiper ces évolutions dans sa filière industrielle, en animant une gestion prévisionnelle des emplois et des compétences dans le but d'atténuer les tensions de main d'œuvre court terme rencontrées dans certains métiers.

Synthèse du volet Emploi :

- 37,5% des emplois concentrés sur les communes de Guingamp et Paimpol
- Après une période 1990/2008 très favorable à l'emploi (+4 022 emplois), la tendance s'est inversée (-718 emplois entre 2008 et 2013)
- Les données plus récentes de l'Urssaf (2014-2015) font apparaître une très légère reprise de l'emploi, notamment dans le secteur de la fabrication de produits alimentaires.
- La répartition des emplois en grands secteurs d'activités se différencie de celle des Côtes d'Armor et de la Bretagne au niveau de l'agriculture (surreprésentée) et de l'industrie (sous-représentée).
- Les deux principaux secteurs d'activités employeurs sont ceux de l'Administration, de l'enseignement, de la santé et de l'action sociale (35,3%) et du Commerce et de la réparation automobile (15,2%).
- L'agriculture et les Transports sont les deux secteurs les plus différenciants par rapport au département et à la région avec un indice de spécificité plus élevé pour l'Agriculture et à l'inverse, un indice nettement inférieur pour les Transports.
- L'analyse des emplois par profession montre l'importance des catégories Employés, Artisans, commerçants et Agriculteurs. Cette répartition tient à la structure des activités du territoire : importance des filières agriculture-pêche et du secteur de l'agro-alimentaire.
- L'analyse des emplois par fonction met en évidence la place importante de l'Agriculture et des Services aux particuliers (Santé-action sociale, Services de proximité) qui représentent un tiers des emplois en lien avec la démographie (population vieillissante) et la forte activité agricole du territoire.
- Les emplois des Cadres des Fonctions Métropolitaines (CFM) ne représentent que 4% des emplois du territoire et sont orientés vers la Gestion (39% des CFM) et la Culture-Loisirs (29%). Entre 2008 et 2013, on assiste d'ailleurs à une forte progression des emplois dans ce dernier domaine.
- L'analyse de l'emploi par sphère économique conclut à une prédominance de la Sphère présentielle (67% de l'emploi total contre 65% aux niveaux départemental et régional) sur la Sphère productive. Depuis 1982, le poids de la Sphère productive a reculé de 18,8 points (contre -13,7% en Côtes d'Armor).
- La hausse du nombre de demandeurs d'emploi (+2,1% entre 2015 et 2016) est la plus importante parmi les 8 EPCI du département. Elle touche principalement les seniors et les 25-49 ans.

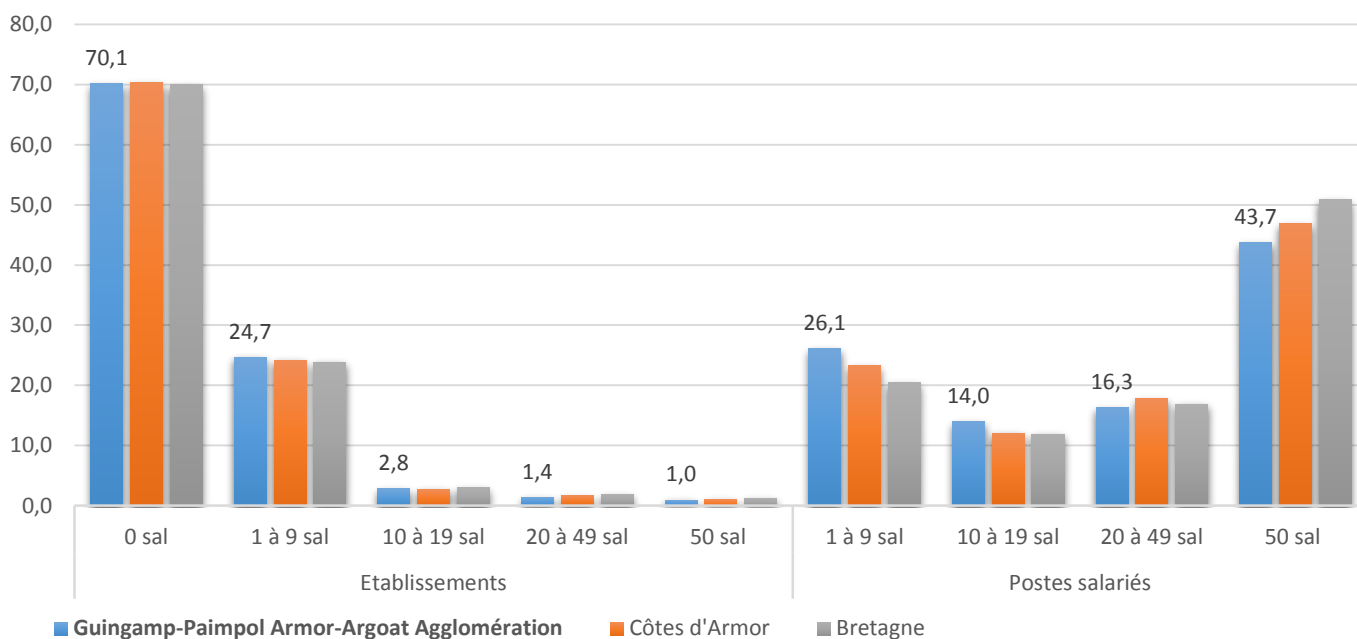
3 - Etablissements

Un quart des établissements implantés sur Paimpol et Guingamp

7 355 établissements actifs des champs marchand et non marchand (19 448 postes salariés) ont été recensés par l'Insee au 31 décembre 2014 (source Clap), soit 13% des établissements costarmoricens (11% des postes salariés), proportion qui place Guingamp-Paimpol Armor-Argoat Agglomération en 4^{ème} position derrière Dinan Agglomération : 16% (14% des postes salariés) et devant Lamballe Terre et Mer : 12% (10% des postes salariés). Un quart environ des établissements (33% des postes salariés) sont concentrés sur deux communes : Paimpol, 14,8% (18% des postes salariés) et Guingamp, 11,7% (15,3%).

La répartition de ces établissements selon les classes d'effectif salarié met en évidence la proportion très importante d'établissements sans salarié (70%) ou ayant de 1 à 9 salariés (25%).

Répartition (en %) des établissements et postes salariés (Clap) selon les classes d'effectif salarié en 2014

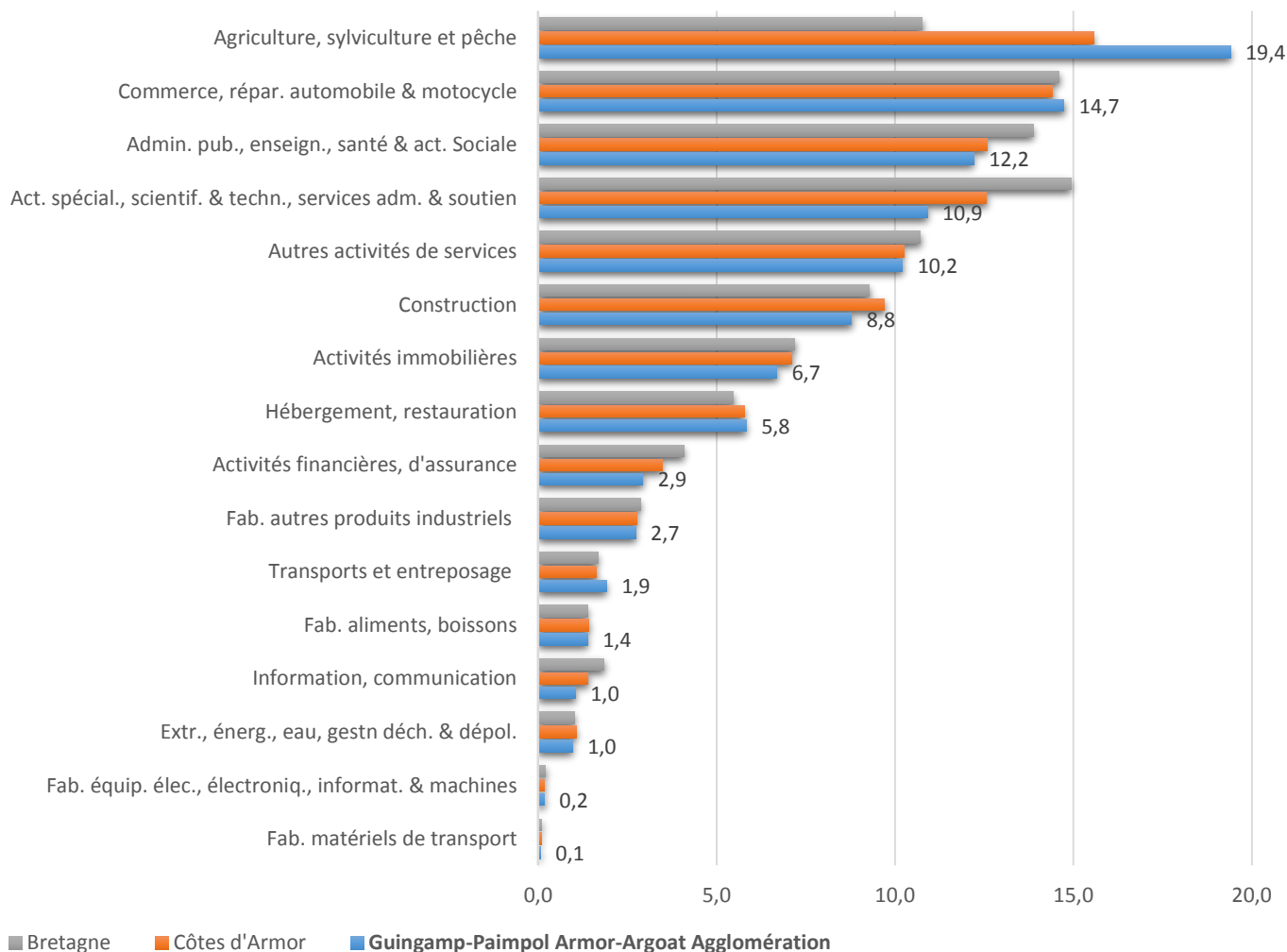


2,4% des établissements, soit 175 établissements, emploient 20 salariés ou plus. Ces établissements regroupent 60% des salariés, proportion moindre qu'à l'échelle départementale (2,8% des établissements et 65 % des salariés) et régionale (3,1% et 68%). Les secteurs de l'« Administration publique, enseignement, santé et action sociale », le « Commerce-réparation d'automobiles » recensent près des deux tiers de ces établissements. Le secteur industriel regroupe 17% des établissements, dont 8,6% dans la « fabrication de denrées alimentaires et boissons » et 5,7% dans la « fabrication d'autres produits industriels ».

Les 70 établissements les plus importants (50 salariés et +) ne sont implantés que sur 15 communes et, en particulier, sur celles de Guingamp et Paimpol (37% des 70 établissements et 34% des salariés). Dans cette tranche de taille, sont d'autre part implantés à Saint-Agathon, Ploumagoar et Grâces, 21 établissements (7 dans chaque commune) soit 27,6 des effectifs des établissements de plus de 50 salariés.

Les 2/3 des 7 355 établissements du territoire relèvent du secteur tertiaire, proportion inférieure à celle des Côtes d'Armor (69%) et de la Bretagne (74%). L'analyse plus détaillée des activités conclut à une concentration des établissements dans 6 branches quel que soit l'échelon géographique considéré. Le territoire, comme les Côtes d'Armor, se caractérise par une prédominance du nombre d'établissements agricoles, mais qui n'emploient que 4% des salariés (3% en Côtes d'Armor). Les 2 autres branches qui comptent le plus grand nombre d'établissements (Administration publique, enseignement, action sociale et Commerce) sont par contre les principaux employeurs avec plus de la moitié des postes salariés du territoire, majoritairement localisés à Paimpol et Guingamp.

Répartition (en %) des établissements actifs selon la nomenclature A17 Clap en 2014 (au 31 décembre)

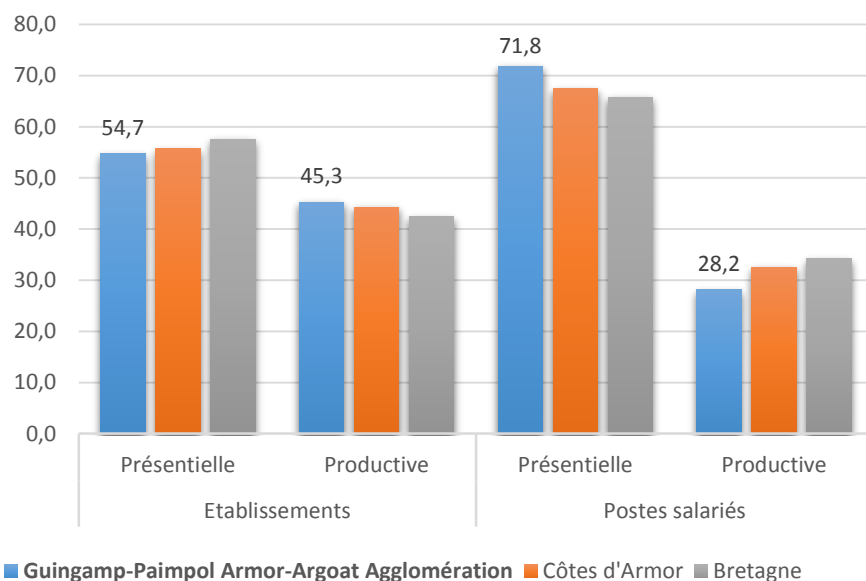


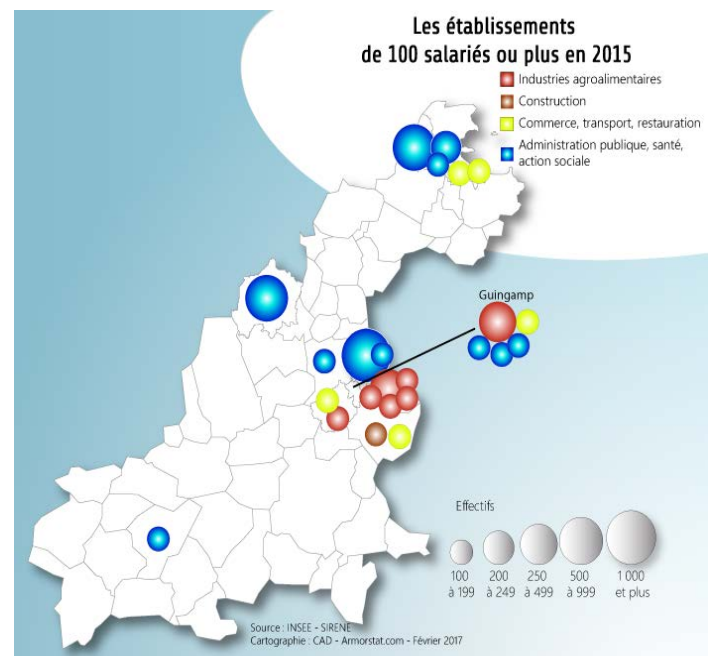
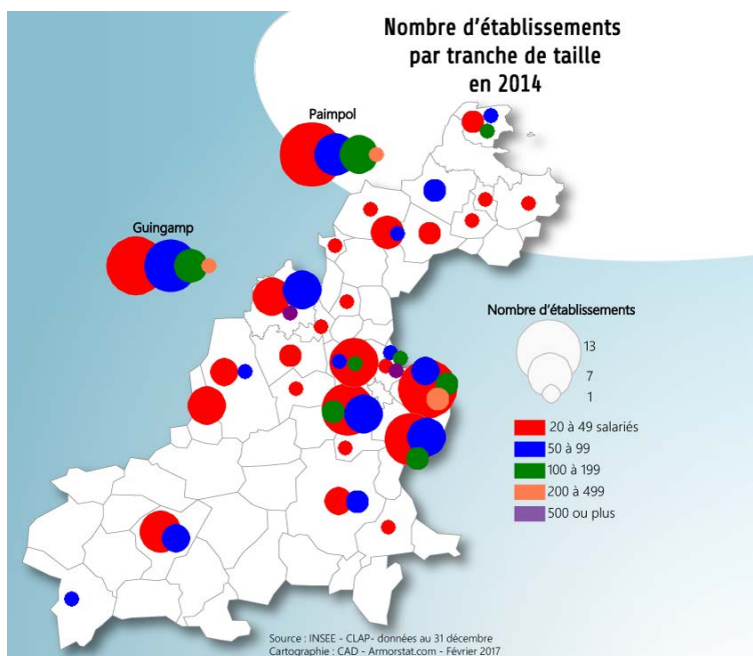
Le caractère particulièrement présentiel des activités économiques pratiquées et développées sur le territoire

55% des établissements relèvent de la sphère présentielle (72% des postes salariés). La caractérisation des principaux établissements (cf. tableau ci-après) confirme le caractère particulièrement présentiel des activités économiques pratiquées et développées sur le territoire.

Parmi les 24 établissements de 100 salariés et + répertoriés en 2015 par l'Insee, 7 seulement relèvent de la sphère productive (branche de la fabrication de denrées alimentaires). Les autres établissements œuvrent majoritairement dans les secteurs de l'Administration publique (2), de l'enseignement (2), de la santé (3) ou de l'action sociale (4) et du Commerce (5).

Répartition (en %) des établissements actifs et postes salariés au 31 décembre 2014





Les établissements de 100 salariés et plus – Répartition Sphères présentielle et productive

| Nom de l'établissement | Commune | Effectifs | Détail de l'activité principale | Sphère économique |
|---|---------------|-----------|--|-------------------|
| CENTRE HOSPITALIER DE GUINGAMP et MAISON DE RETRAITE L'HOSPITALIERE | PABU | 1 000 | Activités hospitalières et hébergement médicalisé | Présentielle |
| CENTRE HOSPITALIER DE PAIMPOL ET EHPAD LES EMBRUNS | PAIMPOL | 752 | Activités hospitalières et hébergement médicalisé | Présentielle |
| FONDATION BON SAUVEUR DE BEGARD | BEGARD | 895 | Activités hospitalières | Présentielle |
| BOUCHERS SERVICES | GUINGAMP | 283 | Transformation et conservation viande de boucherie | Productive |
| DAUNAT BRETAGNE | SAINT AGATHON | 355 | Fabrication d'autres produits alimentaires. | Productive |
| SOCOPIA VIANDES | GRACES | 166 | Transformation et conservation viande de boucherie | Productive |
| GUYADER TERROIR ET CREATION | SAINT AGATHON | 106 | Préparation industrielle de produits à base de viande | Productive |
| ALLIANCE ENTREMONT | SAINT AGATHON | 167 | Fabrication de fromage | Productive |
| FARMOR | SAINT AGATHON | 201 | Fabrication de plats préparés | Productive |
| SNACKING SERVICES | SAINT AGATHON | 161 | Fabrication d'autres produits alimentaires | Productive |
| COLAS CENTRE OUEST | PLOUMAGOAR | 168 | Construction de routes et autoroutes | Présentielle |
| LIDL | PLOUMAGOAR | 197 | Supermarchés | Présentielle |
| CARREFOUR HYPERMARCHES | GRACES | 123 | Hypermarchés | Présentielle |
| GUINGAMP DISTRIBUTION | GUINGAMP | 140 | Hypermarchés | Présentielle |
| PAIMPOLDIS | PAIMPOL | 105 | Hypermarchés | Présentielle |
| CARREFOUR | PAIMPOL | 119 | Hypermarchés | Présentielle |
| GUINGAMP-PAIMPOL ARMOR-ARGOAT AGGLOMERATION | GUINGAMP | 390 | Administration publique générale | Présentielle |
| COMMUNE DE GUINGAMP | GUINGAMP | 135 | Administration publique générale | Présentielle |
| MAIRIE | PAIMPOL | 130 | Administration publique générale | Présentielle |
| LYCEE PRIVE NOTRE DAME - GROUPE SCOLAIRE L'EDUCATRICE | GUINGAMP | 180 | Enseignement secondaire général | Présentielle |
| LYCEE GENERAL ET TECHNO AUGUSTE PAVIE | GUINGAMP | 180 | Enseignement secondaire général | Présentielle |
| MAS DE CALLAC | CALLAC | 70 | Hébergement. médicalisé adultes handicapés & autre hébergement. médicalisé | Présentielle |
| ESATCO SITE DU PAYS DE GUINGAMP | PLOUISY | 164 | Aide par le travail | Présentielle |

Evolution du stock d'établissements sur la période 2010-2015 pour les 5 activités principales

| Années | Total des Etablissements | Industrie | Construction | Commerce, transports, restauration, hébergement | Services marchands (entreprises) | Services marchands (ménages) |
|--------|--------------------------|------------|--------------|---|----------------------------------|------------------------------|
| 2010 | 3 906 | 340 | 560 | 1 416 | 836 | 754 |
| 2011 | 3 890 | 339 | 544 | 1 408 | 839 | 760 |
| 2012 | 3 919 | 338 | 539 | 1 404 | 829 | 809 |
| 2013 | 4 035 | 361 | 551 | 1 419 | 861 | 843 |
| 2014 | 4 185 | 360 | 561 | 1 456 | 908 | 900 |
| 2015 | 4 412 | 390 | 603 | 1 514 | 953 | 952 |

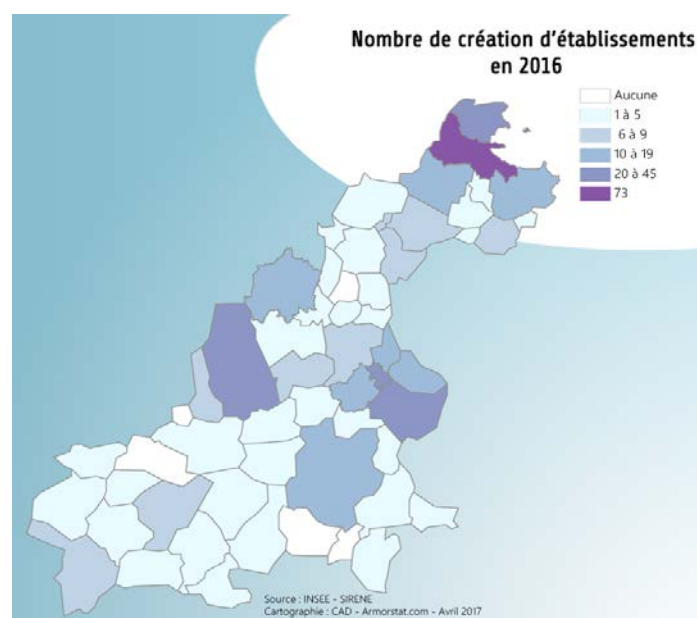
Entre 2010 et 2015 (Cf. tableau ci-dessus), le nombre d'établissements a progressé de 13% (+506), augmentation légèrement inférieure à celle des Côtes d'Armor (+14%). L'ensemble des secteurs d'activités ont été concernés, notamment les Services marchands aux ménages qui représentent désormais près de 22% des établissements contre 19% en 2010. Dans le même temps, la proportion d'établissements relevant des secteurs du Commerce, des Transports et de la Restauration, hébergement, qui restent ceux qui regroupaient le plus grand nombre d'établissements en 2015 (1 514), est passée de 36 à 34%.

Des créations d'établissements en diminution

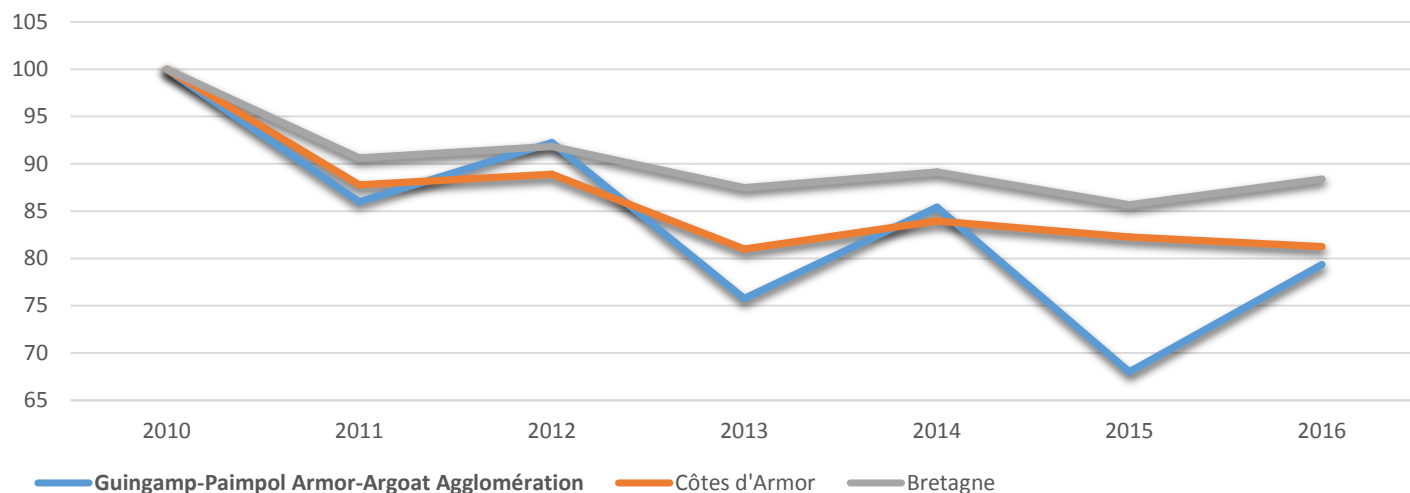
Entre 2010 et 2016, les créations d'établissements ont globalement régressé de 21% (Côtes d'Armor : -19%, Bretagne : -12%).

Sur cette période, la grande majorité des créations d'établissements a concerné le commerce (32%), les services marchands « aux entreprises » (23%) et « aux ménages » (23%). L'industrie et la construction représentent un peu moins d' 1/4 des créations.

Entre 2015 et 2016, on note une reprise des créations (+16,7%). 419 établissements ont été créés, principalement sur les communes de Paimpol et Guingamp. La hausse du nombre de créations est particulièrement sensible dans le secteur des activités juridiques et comptables, conseil de gestion et l'enseignement.



Evolution du nombre de créations d'établissements sur la période 2010-2016 (Base 100 en 2010)

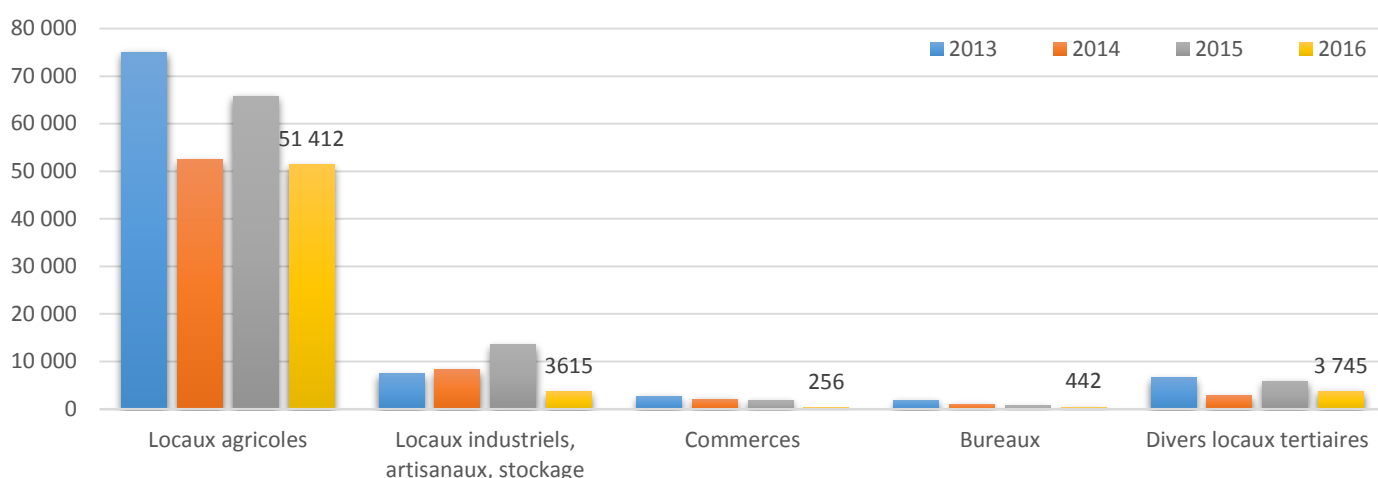


La surface de locaux professionnels mis en chantier en recul de 36,5% (2013-2016)

A l'instar de l'ensemble du département, la construction de locaux agricoles prédomine (86% des locaux commencés en 2016). Sur la période 2013-2016, la surface de locaux professionnels mis en chantier est en recul de 36,5%. Cette tendance se retrouve, dans une moindre mesure, au niveau du département (-29%). Si toutes les activités enregistrent une diminution des surfaces mises en chantier, les baisses, en pourcentage, des constructions de commerces et de bureaux sont particulièrement fortes.

Du fait d'une modification au niveau des surfaces déclarées sur les permis, l'évolution de la construction de locaux professionnels jusqu'en 2016 ne peut s'observer qu'à partir de 2013 en utilisant des séries en date de prise en compte.

Evolution (en m²) de la surface de locaux professionnels commencés 2013/2016 (date de prise en compte)



Synthèse du volet Etablissements :

- Au 31 décembre 2014, l'Insee recensait 7 355 établissements actifs sur le territoire de Guingamp-Paimpol Armor Argoat Agglomération, soit 13% des établissements costarmoricains. L'EPCI se positionne à la 4^{ème} place pour son nombre d'établissements, derrière Dinan Agglomération (16%) et devant Lamballe Terre et Mer (12%).
- Les communes de Paimpol et Guingamp regroupent un quart des établissements.
- Les proportions d'établissements sans aucun salarié (70%) ou ayant entre 1 et 9 salariés (25%) sont proches de la moyenne départementale et un peu plus élevées qu'au niveau régional.
- 78 % des établissements de 20 salariés ou + appartiennent au secteur tertiaire et 17% au secteur industriel.

- 6 secteurs d'activités rassemblent les 3/4 des établissements : l'Agriculture, le Commerce, réparation d'automobiles, l'Administration, enseignement, santé, action sociale, les Activités spécialisées, scientifiques et techniques et de services administratifs et de soutien, les Autres activités de services et enfin la Construction. Cette répartition correspond à peu près à celles enregistrées aux niveaux de la Bretagne et des Côtes d'Armor excepté pour l'agriculture (dont le poids est beaucoup plus élevé sur le territoire).
- 55% des établissements appartiennent à la sphère « présenteielle » (proportion plus faible que sur les autres territoires).
- Le nombre de créations d'établissements (secteur marchand uniquement) a reculé de 21% entre 2010 et 2016. Cette évolution est plus accentuée qu'au niveau du département (-19%) ou de la région (-12%). On note toutefois une reprise des créations d'établissements au cours de la dernière période 2015/2016.

4 – Enseignement supérieur, recherche et innovation

Structures de formations supérieures

Les établissements d'enseignement supérieur sont surtout localisés sur Guingamp. Les formations sont variées, pluridisciplinaires comme à l'UCO de Guingamp ou professionnelles comme au Lycée de Kernilien à Plouisy (productions végétales et animales). Le secteur sanitaire et social est également très présent (Notre-Dame de Guingamp ou Kerraoul de Paimpol), ainsi que les formations en Management/Relation clients (Auguste Pavie ou Notre-Dame à Guingamp).

Guingamp fait également référence en matière de formation cosmétique avec un Bac pro au Lycée Montbareil, un BTS à Notre-Dame, des Master 1 et 2 ainsi que de la nouvelle Maîtrise en administration des affaires « Marketing, Management des Projets d'Innovation Cosmétiques » (pour les titulaires d'un Master) à l'UCO.

| Formations | Nom de l'établissement | Commune | Effectifs | | | Variation 2005-2017 |
|---|--------------------------------------|--------------|--------------|--------------|--------------|------------------------|
| | | | 2005 2006 | 2010 2011 | 2016 2017 | |
| Techniciens supérieurs | Lycée public Auguste Pavie | Guingamp | 103 | 53 | 65 | - 38 - 37 % |
| Techniciens supérieurs | Lycée privé Notre-Dame | Guingamp | 207 | 193 | 205 | - 2 - 1 % |
| Techniciens supérieurs | Lycée privé Montbareil | Guingamp | 0 | 0 | 15 | 15 |
| Formations sanitaires & sociales | Lycée public Kerraoul | Paimpol | 24 | 47 | 84 | 60 + 250 % |
| Formations sanitaires & sociales | Lycée privé Notre-Dame | Guingamp | 39 | 54 | 59 | 20 + 51 % |
| Techniciens supérieurs Agricoles | Lycée agricole de Kernilien | Plouisy | 81 | 49 | 77 | -4 - 5 % |
| Universités | Université Catholique de l'Ouest | Guingamp | 560 | 650 | 736 | 176 + 31 % |
| Classes préparatoires écoles d'ingénieurs | Lycée privé Kersa-La Salle | Ploubazlanec | 29 | 45 | 29 | 0 0 % |
| Formation enseignants | Centre de formation privé Saint-Paul | Guingamp | 95 | 73 | 20 | - 75 - 79 % |
| Total Enseignement Supérieur | | | 1 138 | 1 164 | 1 289 | 151 + 13 % |

Les établissements d'enseignement supérieur de Guingamp-Paimpol Armor-Argoat Agglomération regroupent environ 15% des effectifs de l'enseignement supérieur costarmoricain. Entre 2005 et 2016, le nombre d'étudiants a progressé de 13% contre +16,5 % sur l'ensemble des Côtes d'Armor. L'IUT et le Lycée Notre-Dame rassemblent à eux seuls près des 3/4 des étudiants de l'EPCI.

Partenaire du Pôle de compétitivité agro-alimentaire Valorial

L'UCO est partenaire du Pôle de compétitivité agro-alimentaire à vocation nationale « Valorial » dont la mission est d'identifier et accompagner les projets de R&D en coopération avec des industriels, des centres de recherche et des établissements d'enseignement supérieur. Les projets labellisés Valorial bénéficient de cofinancements publics dédiés aux pôles de compétitivité. Plusieurs programmes de recherche sont développés à l'UCO de Guingamp, notamment le projet P2A (en partenariat avec des industriels tels que Crustarmor ou Algaïa) qui concerne le développement de produits à base d'algues.

5 - Zoom sur 3 secteurs d'activités caractéristiques du territoire

L'agro-alimentaire

En relation directe avec l'activité agricole très importante du territoire de GP3A, l'industrie agro-alimentaire représente une part significative des emplois de l'EPCI. Cette branche d'activité, qui regroupe une centaine seulement d'établissements mais plus de 1 800 salariés, se caractérise par une prédominance des emplois dans les activités de transformation-conservation de la viande de boucherie (Bouchers Services, Socopa Viandes...), la fabrication de plats préparés (Daunat, Farmor...) et la transformation du lait (Entremont).

Le secteur agro-alimentaire est prépondérant parmi les principales entreprises de la sphère productive du territoire de GP3A. Ainsi parmi la vingtaine d'entreprises de 100 salariés et plus du territoire de GP3A, les 7 qui concernent le secteur productif appartiennent toutes à la filière agro-alimentaire.

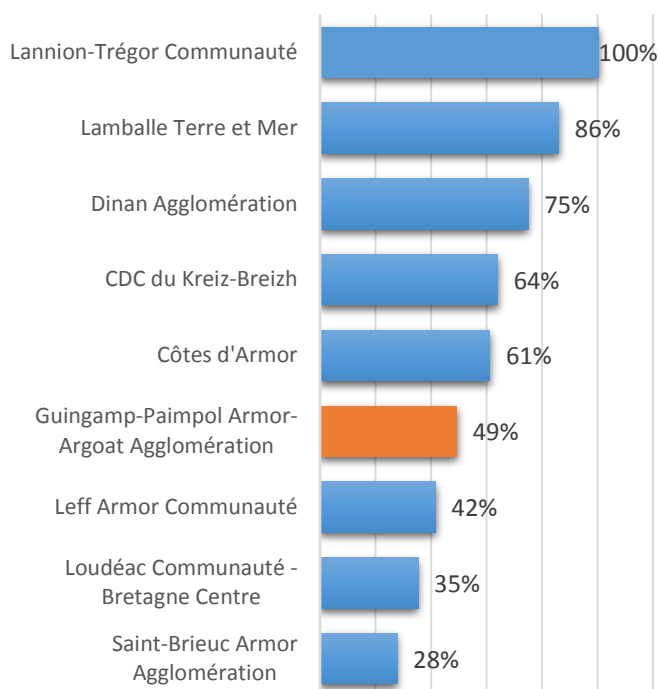
Par ailleurs, ce secteur connaît une évolution des process et des organisations conduisant à des exigences accrues de qualification. Les besoins sont réels en ouvriers non qualifiés de l'industrie, conducteurs de ligne ou encore agents et techniciens de maintenance.

Le Tourisme

L'offre d'hébergement touristique sur le territoire de Guingamp-Paimpol Armor-Argoat Agglomération (36 625 lits touristiques⁵) représente 10% de l'offre globale des Côtes d'Armor. La pression touristique⁶ est inférieure à la moyenne costarmoricaine (49% contre 61%), pour autant le territoire peut augmenter de moitié sa population en haute saison touristique. Près de la moitié de l'offre touristique est localisée sur les 6 communes littorales du territoire qui doublent leur population en été.

Les 646 établissements marchands (hébergements touristiques payants) répertoriés proposent 7 948 lits qui représentent 22% de l'offre de lits touristiques de Guingamp-Paimpol Armor-Argoat Agglomération. Le territoire dispose de 17 campings, 447 locations de meublés, 27 hôtels et 21 hébergements collectifs (gîtes de groupe, villages vacances, auberge de jeunesse).

Pression touristique dans les 8 EPCI et en Côtes d'Armor Indicateurs de l'offre touristique (inventaire CAD 2017)



| Indicateurs | Guingamp-Paimpol Armor-Argoat | Côtes d'Armor |
|--------------------------|-------------------------------|------------------------------|
| Lits touristiques | 36 625 | 365 685 |
| Etablissements marchands | 646 | 5 722 |
| Lits marchands | 7 948 | 92 601 |
| Part des lits marchands | 21,7% | 25,3% |
| Pression touristique | 49% | 61% |
| Densité touristique | 33 touristes/km ² | 53 touristes/km ² |

⁵ Nombre de personnes pouvant être accueillies dans les hébergements

⁶ Lits touristiques (marchands et non marchands) / Population

L'emploi salarié privé touristique – URSSAF 2008-2015

202 établissements d'activités caractéristiques du tourisme emploient 1 189 salariés privés sur le territoire de Guingamp-Paimpol Armor-Argoat Agglomération. La filière tourisme représente 12% des entreprises du territoire pour 5% des emplois salariés privés. Guingamp-Paimpol Armor-Argoat Agglomération regroupe 12% des emplois salariés touristiques des Côtes d'Armor (4^{ème} EPCI du département derrière Dinan Agglomération et devant Lamballe Terre et Mer).

L'emploi salarié touristique est concentré dans les secteurs de l'hébergement et la restauration (85%). Il a globalement reculé de 10% sur Guingamp-Paimpol Armor-Argoat Agglomération pour la période 2008-2015 contre un recul de 9,4% pour l'ensemble des activités.

| Secteurs d'activités touristiques | 2015 | | 2008 2015 | Effectif par établis. |
|-----------------------------------|------------|------------|---------------|-----------------------|
| | Etablis. | Salariés | | |
| Hébergement | 29 | 121 | +8,0% | 4,2 |
| <i>dont hôtellerie</i> | 19 | 97 | +7,8% | 5,1 |
| Restauration | 112 | 375 | -10,9% | 3,3 |
| Débits de boisson | 40 | 83 | -13,5% | 2,1 |
| Loisirs et culture | 7 | 42 | -26,3% | 6,0 |
| Jeux | 0 | 0 | = | |
| Organisation de séjour | 9 | 18 | = | 2,0 |
| Transport touristique | 5 | 39 | -25,0% | 7,8 |
| TOTAL TOURISME | 202 | 678 | -10,3% | 3,4 |
| TOTAL URSSAF | 1 800 | 13 579 | -9,4% | 7,5 |

Les activités maritimes

Compte tenu des caractéristiques et de la dimension des infrastructures d'accès à la mer (ports et cales de mise à l'eau), les principales activités économiques maritimes développées sur le territoire sont la pêche, la conchyliculture et la plaisance.

La pêche : La flottille de pêche, constituée de 48 unités (282 en Côtes d'Armor), est localisée sur les trois ports de Loguivy de la Mer, Pors Even et Paimpol.

La totalité des bateaux relève de la « petite pêche » de proximité, de durée limitée, le plus souvent d'une journée (104 emplois embarqués sur 767 en Côtes d'Armor). Cette activité traditionnelle regroupe plusieurs types de métiers : drague, chalut, casier, filet, ligne. La production débarquée en criées sur ces 3 ports, sur les 5 dernières années, est autour de 1 300 tonnes par an (Côtes d'Armor : 22 000 tonnes). La vente directe (hors criées), notamment des crustacés est fortement représentée.

L'expédition et la première transformation des produits de la pêche sont réalisées par 4 entreprises. Elles représentent 15 emplois (186 en Côtes d'Armor) pour un chiffre d'affaires de 3,6 M€ (62 en Côtes d'Armor).

La conchyliculture : La culture de l'huître domine sur les secteurs de l'estuaire du Trieux, Bréhat et la baie de Paimpol. Cette activité concerne une centaine d'entreprises dont la majorité est localisée hors Bretagne. Une dizaine d'entreprises est basée sur le territoire avec environ 80 emplois directs (390 en 22). Ces entreprises réalisent un chiffre d'affaires de 5,5 millions d'€ (25,5 M€ en Côtes d'Armor).

La plaisance : Le bassin de navigation est un des plus remarquables, protégés et fréquentés du département. Le littoral compte 1 950 places d'accueil de bateaux de plaisance (15 650 en Côtes d'Armor) réparties sur 20 sites (ports et zones de mouillage).

Les 18 entreprises de la filière (126 dans les Côtes d'Armor), dont un port à sec, représentent 65 emplois directs (416 en 22) pour un CA autour de 10 M€ (56 en 22) et couvrent l'ensemble des services : vente-entretien-réparation-manutention-hivernage, électricité et électronique, voilerie et accastillage.

6 - Tableau récapitulatif, synthèse

| Eléments positifs | Eléments négatifs |
|--|---|
| Hausse de la population 1999-2009 | Baisse de la population 2009-2014 Indice de jeunesse faible Taux de dépendance économique élevé Taux d'emploi faible |
| Hausse de l'emploi 1990-2008 Gain des effectifs dans le privé 2010-2011 et stabilité 2014-2015 | Baisse de l'emploi 2008-2013 Baisse des effectifs dans le privé 2008-2010 et 2011-2014 Hausse des demandeurs d'emploi 2015-2016 |
| Très forte spécialisation dans les secteurs de l'agriculture, fabrication de denrées alimentaires et boissons | |
| Sous spécialisation dans les Activités spécialisées, scientifiques & techniques, services administratifs et de soutien et dans les Fabrications d'autres produits industriels | |
| Forte présence de Cadres des fonctions métropolitaines : spécialisation dans les fonctions de gestion et de culture, loisirs | Faible présence de Cadres des fonctions métropolitaines dans les fonctions de conception, recherche, innovation |
| Prédominance des établissements dans l'« Agriculture », l'« Administration publique, enseignement, santé et action sociale » et le « Commerce » | Faiblesse du secteur industriel |
| Economie présentielle prédominante : « facteur de stabilité » mais emplois moins rémunérateurs, plus précaires, dégradation de la qualité de vie, prix de l'immobilier élevé.... | |